

SpaceGuard SRM

Table des matières

SpaceGuard SRM Guide de Démarrage Rapide	1
Bienvenue dans SpaceGuard SRM	1
Guide de Démarrage Rapide(10 minutes).....	1
Notes sur les versions	5
Fonctionnalités.....	5
Fixes.....	5
Installer SpaceGuard SRM.....	9
Configurations minimums	9
Licence.....	9
Version de démo ou version achetée.....	9
Spécifier le code licence SpaceGuard SRM	10
Comment trouver le nom de domaine NETBIOS de l'ordinateur sur lequel tourne le service SpaceGuard SRM (Windows NT 4.0)	10
Comment trouver le nom de domaine NETBIOS de l'ordinateur sur lequel tourne le service SpaceGuard SRM (Windows 2000)	12
Installer SpaceGuard SRM	15
Introduction.....	15
Le package logiciel SpaceGuard SRM	16
Mettre à jour SpaceGuard SRM.....	16
Installer un service SpaceGuard SRM.....	16
Importation à partir de SpaceGuard 4.2	18
Configurer le service SpaceGuard SRM	21
Paramètres de Configuration du Service.....	21
Configuration.....	21
SMTP E-mail	21
MAPI E-mail.....	22
Pager-SMS.....	23
Info.....	24
Cluster	24
Sécurité.....	24
Paramètres du Service Sécurité.....	25
Configuration du Service Cluster	25
Utiliser SpaceGuard SRM	27
Utilisation de la Fenêtre d'exploration Réseau	27
Fenêtre générale des Quotas	28
Ouvrir la Vue générale Quota.....	28
Utiliser la Vue générale Quota	28
Configurer les Colonnes.....	29
Quotas.....	29
Ajouter des Quotas.....	29
Éditer les Quotas	32
Stratégies Quota	34
Actions d'Alertes.....	35
Importations.....	41
Exportations.....	41
Impressions	42
Auto Add (Ajout Automatique) de Quota	42
Ajout Automatique de Quota - vue générale	42
Ajouter des Auto-Add	43
Éditer des Auto-Add	43
Supprimer des Auto-Add.....	44
Interface Ligne de Commande (CLI)	44
Interface Ligne de Commande - vue générale.....	44

SpaceGuard SRM

CLI - Ajouter Quota	44
CLI - Supprimer Quota	46
CLI - Lister Quotas	47
SpaceGuard SRM Access Analyzer (Analyseur d'accès)	47
Glossaire.....	51

SpaceGuard SRM Guide de Démarrage Rapide

Bienvenue dans SpaceGuard SRM

Merci d'avoir choisi SpaceGuard SRM.

SpaceGuard SRM est la solution de nouvelle génération de gestionnaire de quota disques. Elle a été construite à partir de zéro pour les plate-formes Windows 2003/XP/2000/NT pour succéder à SpaceGuard Classic (version 4.2).

L'utilisation d'un moteur de quota récemment développé et hautement optimisé, et l'ajout de fonctionnalités significatives comme les quotas illimités et notre nouvelle technologie SmartQuota, font que SpaceGuard SRM est prêt pour tous les challenges actuels et futures de consommation de stockage.

Nouvelles Fonctionnalités:

1. **Unlimited quota levels:** moyens illimités pour avertir et corriger le comportement de l'utilisateur par l'ajout de chemins d'escalade .
2. **Mise à jour automatique à partir de SpaceGuard 4.2:** importer automatiquement tous les add-quota réguliers et automatiques, y compris leurs paramètres, en utilisant un assistant facile .
3. **SmartQuota technologie:** (re)configuration douce et flexible des quotas en utilisant des valeurs relatives, permet un déploiement et une (re)configuration rapide .
4. **Limites de Quotas basées sur la taille disque ou répertoire :** SpaceGuard SRM calcule rapidement de nouvelles limites de quota basées sur un pourcentage de la taille répertoire ou disque.
5. **Alertes Pager / SMS :** fonctionnalités complètes d'alerte par pager et SMS avec couverture mondiale des opérateurs.

Nous apprécions votre feedback et votre opinion sur nos produits et les services fournis. Si vous avez n'importe quelles questions, suggestions ou modifications pour nos produits, ou ce document en particulier, n'hésitez pas à nous contacter: (www.tools4ever.com/contactez)

Voir aussi:

Licence

Guide de Démarrage Rapide(10 minutes)

Notes sur les versions

Configurations minimums

Guide de Démarrage Rapide(10 minutes)

Cette section décrit comment commencer à utiliser SpaceGuard SRM immédiatement. Cela va vous prendre 10 minutes d'installer les logiciels clients et serveurs SpaceGuard SRM et de commencer à gérer des quotas.

Prérequis

- Assurez-vous que la dernière version de SpaceGuard SRM est installée. Le logiciel est disponible à télécharger à partir de www.tools4ever.com.

- Connectez-vous comme administrateur à un ordinateur de l'un des le types suivants: Windows NT 4 workstation ou serveur, n'importe quelle version Windows 2000 incluant: Windows 2000 Professional, Windows 2000 Server, ou Windows 2000 Advanced Server.

le client SpaceGuard SRM Installation

- Installez le logiciel SpaceGuard SRM sur l'ordinateur. Le logiciel SpaceGuard SRM est contenu dans le package **SetupSpaceGuardSRM.exe**. Cet unique package contient tous les composants logiciel SpaceGuard SRM .

Installation du service SpaceGuard SRM

- Démarrez le client SpaceGuard SRM à partir de **Démarrez > Tools4ever > SpaceGuard SRM > SpaceGuard SRM**.
- Le client SpaceGuard SRM apparaît avec un écran qui est plutôt vide et une fenêtre d'exploration réseau sur la gauche. Pour lancer SpaceGuard SRM vous devez avoir au moins un service SpaceGuard SRM déjà installé. Pour commencer à installer le service SpaceGuard SRM, explorez jusqu'à la machine sur laquelle vous travaillez et double cliquez sur le nom de l'ordinateur .
- SpaceGuard SRM fait apparaître une boîte de dialogue demandant votre permission pour installer un service sur l'ordinateur cible. Cliquez "**Yes**" to continue.

- La boîte de dialogue **SpaceGuard SRM - Service Setup** apparaît. La boîte de dialogue est utilisée pour spécifier tous les paramètres nécessaires pour installer le service SpaceGuard SRM. Par défaut, SpaceGuard SRM remplit la section nom(s) des Serveurs. Si vous êtes membre du groupe Domain Admins du domaine vous y êtes connecté, vous n'avez pas besoin de spécifier n'importe quel autre paramètres. Laissez le numéro de série en blanc et pressez le bouton "**Installez**".
- Quand l'installation est terminée, la boîte de dialogue va disparaître et le service SpaceGuard SRM a été démarré. Tous les disques locaux sur l'ordinateur cible sont maintenant accessibles pour gérer des quotas.

Installer des quotas

- Utilisez l'arborescence réseau pour localiser le répertoire sur lequel vous voulez mettre un quota. Ce guide utilise un répertoire exemple appelé "UserData", plein de 15MB de données. Cliquez sur le bouton droit de la souris sur le répertoire et sélectionnez "**Ajouter Quota**".
- La première boîte de dialogue vous permet d'utiliser des configurations quota existantes utilisées dans des déploiements antérieures. Puisque c'est la première configuration quota , cliquez "**Ensuite ->**" pour continuer.

- L'étape suivante consiste à assigner une **taille de quota au** quota courant. Choisissez "**Pourcentage de taille répertoire courant :**" et laissez la valeur à 100%. Ceci va obliger SpaceGuard SRM à calculer la taille du répertoire courant et donner au quota exactement la même taille.
- Ensuite nous devons assigner quel type de limite nous voulons et quelle action nous voulons prendre quand la limite est dépassée. Cliquez "**Ajouter**" dans cette boîte de dialogue pour ajouter une nouvelle limite au quota courant.

- Par défaut, le limite de déclenchement va être paramétrée à 100%. Dans ce cas, ceci signifie que si le répertoire contient plus que sa taille courante, la limite va être atteinte

- immédiatement et que toutes les actions d'alerte possibles vont être exécutées. Cliquez "**Ajouter**" pour assigner une action d'alerte à cette limite.
- Choisissez "**Popup**" et cliquez **OK**.
 - La boîte de dialogue suivante est utilisée pour configurer l'action d'alerte message popup. Spécifiez un destination valide, par exemple un ordinateur ou nom d'utilisateur. Ensuite, définir le contenu du message par l'ajout de texte et de mots-clé. Une liste de tous les mots-clé et leur signification est disponible en utilisant le bouton droit de la souris dans le champs d'édition. Cliquez "**Test**" pour s'assurer que le message popup arrive correctement à la destination spécifiée et continuez en cliquant sur **OK**.
 - Entrez "**Quickstartconfig**" dans la boîte "**Stratégie name:**" pour sauvegarder cette configuration quota incluant taille, limites et action d'alerte pour une utilisation future. Cliquez **Finish** pour terminer l'assistant de configuration de quota .

Ceci termine les 10 minutes du guide de démarrage rapide de SpaceGuard SRM. Merci d'avoir lu ce document. Nous apprécions votre feedback et votre opinion sur nos produits et les services fournis. Si vous avez n'importe quelles questions, suggestions ou modifications pour nos produits, ou ce document en particulier, n'hésitez pas à nous contacter:

Website: www.tools4ever.com/

Contact information: www.tools4ever.com/contactez

Voir aussi:

Installer SpaceGuard SRM

Mettre à jour SpaceGuard SRM

Installer un service SpaceGuard SRM

Notes sur les versions

Fonctionnalités

Version 5.3 (1066), October 10, 2003

1. Support ajouté pour Microsoft **Cluster**. SpaceGuard SRM est maintenant une application de surveillance cluster. (1061, 10-10 2003)
2. Power User mode ajouté. Le service SpaceGuard SRM supporte maintenant quatre types d'accès: Administrator, Operator, Power User et User. (1061, 10-10 2003)
3. **Command Line Interface** et **API** ont été ajoutés. (1061, 10-10 2003)
4. Une fonction copy a été ajoutée à la boîte de dialogue gestion stratégie. (1061, 10-10 2003)
5. **SgFS** utilitaire ajouté. Cet utilitaire peut analyser et remettre le système fichiers dans son état original (1061, 10-10 2003)

Version 5.2 (1053), August 29, 2003

1. Support pour **MAPI E-mail** a été ajouté. SpaceGuard est maintenant capable d'envoyer des messages e-mail vers des serveurs compatibles MAPI comme Exchange 5.x et Exchange 2000. (1051, 07-31 2003), En savoir plus
2. L'assistant migration SpaceGuard SRM a été mis à jour pour inclure l'importation de SpaceGuard 4.2 MAPI utilisateurs cibles assignés à des quotas. (1051, 07-31 2003), En savoir plus.
3. Des actions d'alerte Popup peuvent maintenant être envoyées à des groupes locaux et globaux . (1051, 07-31 2003)
4. Le capacité d'explorer des adresses MAPI E-Mail , quand on configure des actions d'alerte MAPI , a été ajouté. (1053, 08-29 2003)

Version 5.1 (1048), June 27, 2003

1. Ajout de la capacité **d'imprimer** des quotas. (1044, 06-16 2003)
2. Ajout de la fonction **Auto-Add** quotas . (1044, 06-16 2003)
3. Ajout de Import et Export de quotas (1044, 06-16 2003)
4. Ajout d'un assistant de mise à jour à partir de **SpaceGuard 4.2** vers SpaceGuard SRM (1044, 06-16 2003)
5. Quotas et Auto-Add quotas sont maintenant visibles dans l'arborescence réseau (1044, 06-16 2003)
6. %QUOTA_DRIVE% mot-clé ajouté (1044 06-16 2003)
7. En cherchant la taille de multiples répertoires, un total est maintenant affiché (1044 06-16 2003)
8. Service Connections sont maintenant visibles dans l'arborescence réseau (1044 06-16 2003)
9. En éditant des Quotas et Auto-Add Quotas les valeurs de taille courante sont maintenant affichées (1044 06-16 2003)
10. Ajout de l'option pour rafraîchir automatiquement les éléments de l'arborescence réseau quand on étend un élément (1048 06-27 2003)

Version 5.0 (1030), May 9, 2003

1. %QUOTA_REMAINING% mot-clé ajouté. (1029, 05-07 2003)
2. %DATE% et %TIME% mots-clé ajouté. (1030, 05-09 2003)
3. Ajout de boutons browse utilisateurs et ordinateurs partout dans le produit. (1030, 05-09 2003)
4. Ajout de get répertoire taille option (1030, 05-09 2003)

Fixes

Version 5.3 (1067), November 13, 2003

1. Fixé un problème dans l'installation du service si on essaie d'installer le service sur un autre drive. (1061, 10-10 2003)
2. Plusieurs changements dans la présentation (1061, 10-10 2003)
3. Des Mots-clé n'étaient pas reconnus dans l'action d'alerte ligne de commande . (1061, 10-10 2003)
4. Plusieurs mots-clé n'étaient jamais affichés, ceci a été fixé. (1061, 10-10 2003)
5. Paramètres Service sécurité pour groupes utilisateur a été fixé. Les utilisateurs n'avaient pas assez de droits pour se connecter. (1061, 10-10 2003)
6. En configurant MAPI, le service pouvait crasher; ceci a été fixé. (1062, 24-10 2003)
7. Fixé un bug qui quelques fois quand des quotas étaient ajoutés, ils ne pouvaient pas être monitoré (La taille courante restait à 0 Mb). (1062, 24-10 2003)
8. Le service installation sous Windows 2003 pouvait rater à cause de la complexité des règles de mot de passe . (1062, 24-10 2003)
9. En éditant des stratégies dans la fenêtre gestion stratégie , la liste pouvait ne pas être mise à jour correctement. (1062, 24-10 2003)
10. An arrêtant et démarrant le service quelques éléments de configuration comme le SMTP serveur pouvaient ne pas être chargés. (1062, 24-10 2003)
11. En important des quotas à partir de SpaceGuard 4.2 le client pouvait se crasher en analysant des entrées avec multiple adresses E-mail . (1067, 10-13 2003)
12. En révoquant des accès sous Windows 2000/2003/XP les entrées sécurité n'étaient pas dans le bon ordre. (1067, 10-13 2003)
13. Plusieurs cosmetic fixes (1067, 10-13, 2003)
14. Fixé un crash quand on arrêtait le service SpaceGuard SRM sous Windows 2003 (1067, 10-13, 2003)
15. Sous Windows 2003 le rétablissement des révocations d'accès pouvait échouer à cause d'assignations incorrectes de droits. (1067 10-13, 2003)
16. Un problème de compatibilité concernant RFC 821 en utilisant l'action d'alerte SMTP a été fixé. (1067 10-13, 2003)

Version 5.2 (1053), August 29, 2003

1. Optimisation du moteur : le moteur SpaceGuard SRM n'a plus besoin de décomposer le SID utilisateur quand on révoque ou rétablit les droits d'accès. Ceci apporte une augmentation de la vitesse du moteur et diminue le nombre d'instances de messages erreur 1338 et 1332 dans le log SpaceGuard où le système d'exploitation n'était pas capable de retrouver un SID utilisateur . (1051, 07-31 2003)
2. En éditant la taille des stratégies Auto-Add , les fonctions ajouter pourcentage et ajouter valeur absolue pouvaient ne pas être correctement recalculées. (1051, 07-31 2003)
3. Dans quelques cas le service SpaceGuard SRM pouvait planter en enlevant automatiquement des quotas de répertoires qui avaient été supprimés. (1053, 08-29 2003)
4. Plusieurs problèmes avec la révocation d'accès: La révocation d'accès pouvait créer un 'broken état' si elle rencontrait une erreur (mineure) la révocation ou reset révocation s'arrêtait. (1053, 08-29 2003)
5. En installant le service dans un répertoire sans espaces le pathname pouvait devenir invalide. (1053, 08-29 2003)

Version 5.1 (1048), June 27, 2003

1. La boîte de dialogue 'service setup' affiche toujours le code licence 'DEMO' même si le code licence était entré. (1044, 06-16 2003)
2. Les E-mail d'actions d'alerte n'étaient envoyés qu'après que l'alerte soit déclenchée. (1044, 06-16 2003)

3. En essayant d'installer le service SpaceGuard SRM on un contrôleur de domaine de backup ou un membre serveur, l'installation échouait parceque le service droits du compte n'était pas paramétré. (1044, 06-16 2003)
4. Quand la demo expirait, l'information licence était affichée incorrectement. (1044, 06-16 2003)
5. Quand un code licence valide était entré après que la période DEMO ait expiré, le moteur service ne redémarrait pas immédiatement. (1044 06-16 2003)
6. En triant la fenêtre de vue générale de l'état des quotas les quotas n'étaient triés correctement (1044, 06-16 2003).
7. Quand l'accès à un répertoire était révoqué, le service SpaceGuard SRM n'était pas toujours capable de rétablir les autorisations (1044 06-16 2003).
8. En important des adresses e-mail à partir de SpaceGuard 4.2 le mot-clé 'smtp:' était analysé incorrectement. (1046, 06-19 2003)
9. En important à partir de SpaceGuard 4.2 l'import ne s'arrêtait plus s'il rencontrait des incohérences dans la base de données fichiers. (1046, 06-19 2003)
10. Plusieurs changements de présentation. (1046, 06-19 2003)
11. En important des grandes quantités de quotas à partir de SpaceGuard 4.2 le client s'arrêtait de façon inattendue. (1048, 06-27 2003)

Version 5.0 (1030), May 9, 2003

1. Le client se plantait en triant la vue générale après avoir supprimé un ou plusieurs éléments. (1028, 05-02 2003)
2. La boîte de dialogue 'sélectionner action d'alerte' n'apparaissait pas et l'action d'alerte popup était automatiquement sélectionnée. (1028, 05-02 2003)
3. En créant des stratégies à partir de 'manage stratégies', le nom de stratégie n'était sauvegardé. (1028, 05-02 2003)
4. En contrôlant le code licence une erreur était affichée si la licence était invalide. (1029, 05-07 2003)
5. Les actions d'alertes ne pouvaient pas être éditée si elles avaient échoué. (1029, 05-07 2003)
6. Quelquefois les popups ne pouvaient pas être envoyés (Error 2273), à cause d'un message source par défaut invalide . (1029, 05-07 2003)
7. En éditant des limites et testant des actions d'alerte un nom d'ordinateur était demandé, ce qui n'était pas nécessaire. (1029, 05-07 2003)
8. En essayant d'installer le service à partir d'une station dans un domaine, le groupe 'domaine admins' n'était pas localisé correctement. (1029, 05-07 2003)
9. En utilisant (pas en éditant) une stratégie pour créer un quota, une stratégie vide était sélectionnée. (1029, 05-07 2003)
10. Si une action d'alerte avait un nombre de répétitions spécifié, le service n'exécutait pas l'action d'alerte si elle n'avait pas déjà démarré. (1030, 05-09 2003)
11. En éditant des limites, l'écran n'était pas rafraîchi correctement et le nom de limite n'était pas remis. (1030, 05-09 2003)
12. En éditant la révocation d'accès d'actions d'alerte et changeant le nom d'utilisateur, les droits n'étaient pas rétablis correctement. (1030, 05-09 2003)

Installer SpaceGuard SRM

Configurations minimums

SpaceGuard SRM contient les logiciels client et serveur. Notez que les logiciels client et serveur sont contenu dans un unique package logiciel. Pour installer SpaceGuard SRM vous devez installer le client SpaceGuard SRM en premier. A partir du client SpaceGuard SRM vous devez installer un service SpaceGuard SRM sur chaque ordinateur cible pour gérer des quotas. Pour lancer le logiciel SpaceGuard SRM votre système doit satisfaire aux besoins suivants:

	SpaceGuard SRM client (requis)	SpaceGuard SRM client (recommandé)	SpaceGuard SRM service (requis)	SpaceGuard SRM service (recommandé)
Système d'exploitation	Windows NT 4.0 SP3(*), Windows 2000 (*), Windows 2003, Windows XP	Windows NT 4.0 SP3(*), Windows 2000 (*), Windows 2003, Windows XP	Windows NT 4.0 SP3(*), Windows 2000 (*), Windows 2003, Windows XP	Windows NT 4.0 SP3(*), Windows 2000 (*), Windows 2003, Windows XP
Processeur	Pentium, 133 MHz	Pentium III ou plus, 266 MHz ou plus	Pentium, 133 MHz	Pentium III ou plus, 266 MHz ou plus
Memory (RAM)	64 MB	128 MB ou plus	64 MB	128 MB ou plus
Espace disque libre	10 MB	16 MB	16 MB	32 MB

(*): Windows 2000 signifie tous les systèmes d'exploitation Microsoft Windows 2000, incluant: Professional, Server, Advanced serveur, et Datacenter. Windows NT 4.0 signifie tous les Microsoft Windows NT 4.0 service pack 3 ou plus versions incluant workstation, serveur, et cluster serveur.

Voir aussi:

Installer SpaceGuard SRM

Mettre à jour SpaceGuard SRM

Licence

Version de démo ou version achetée

Quand vous installez SpaceGuard SRM sans spécifier un code licence, une version 30-jours démo est installée automatiquement. La version démo supporte toutes les fonctions et fonctionnalités. La période 30-jours commence à compter quand vous installez le service SpaceGuard SRM. Après 30-jours, la licence démo est expirée et le service SpaceGuard SRM va cesser de fonctionner. Pour obtenir un code licence valide, contactez votre revendeur MonitorMagic.

Qu'arrive-t-il quand la démo SpaceGuard SRM expire:

- Le service SpaceGuard SRM va continuer de tourner.

SpaceGuard SRM

- De nouveaux quotas ne peuvent pas être ajoutés ou modifiés, mais seulement supprimés
- Des actions d'alerte ne vont pas être exécutées.

Comment mettre à jour un version démo expirée vers une version achetée:

- Pas besoin de réinstallation
- Spécifiez votre code licence officiel , voir Spécifier le code licence SpaceGuard SRM
- Tous les configuration paramètres sont retenu

Une fois expirée, vous pouvez toujours mettre à jour une version démo vers une version achetée. Tous les paramètres de configuration vont être maintenus et il n'y a pas besoin de reconfigurer n'importe quel paramètres. Vous devez seulement spécifier un code licence valide. Le code licence est rentré en utilisant le service configuration SpaceGuard SRM.

Voir aussi:

Spécifier le code licence SpaceGuard SRM

Comment trouver le nom de domaine NETBIOS de l'ordinateur sur lequel tourne le service SpaceGuard SRM (Windows NT 4.0)

Comment trouver le nom de domaine NETBIOS de l'ordinateur sur lequel tourne le service SpaceGuard SRM (Windows 2000)

Spécifier le code licence SpaceGuard SRM

Une fois expirée, vous pouvez toujours mettre à jour une version démo vers une version achetée. Tous les paramètres de configuration vont être maintenus et il n'y a pas besoin de re-configurer n'importe quel paramètres. Vous devez seulement spécifier un code licence valide. Le code licence est rentré en utilisant le service configuration SpaceGuard SRM.

Procédure de mise à jour du code Licence pour un service unique SpaceGuard SRM :

1. Connectez vous au service SpaceGuard SRM que vous voulez mettre à jour
2. Cliquez sur le bouton droit de la souris dans l'arborescence réseau et sélectionnez l'ordinateur sur lequel tourne le service SpaceGuard SRM que vous voulez mettre à jour.
3. Sélectionnez "**Service Management**" > "**Configuration...**"
4. Naviguez vers l'onglet "**Info**".
5. Entrez votre nouveau code licence et cliquez "verify" pour s'assurer de sa validité.

Voir aussi:

Version de démo ou version achetée

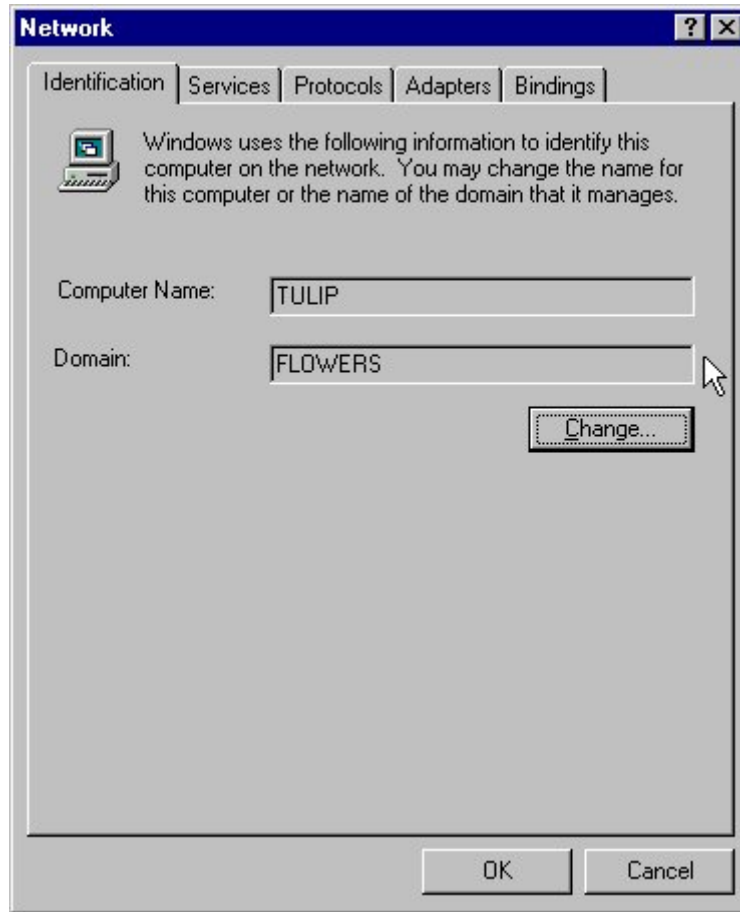
Comment trouver le nom de domaine NETBIOS de l'ordinateur sur lequel tourne le service SpaceGuard SRM (Windows NT 4.0)

Comment trouver le nom de domaine NETBIOS de l'ordinateur sur lequel tourne le service SpaceGuard SRM (Windows 2000)

Comment trouver le nom de domaine NETBIOS de l'ordinateur sur lequel tourne le service SpaceGuard SRM (Windows NT 4.0)

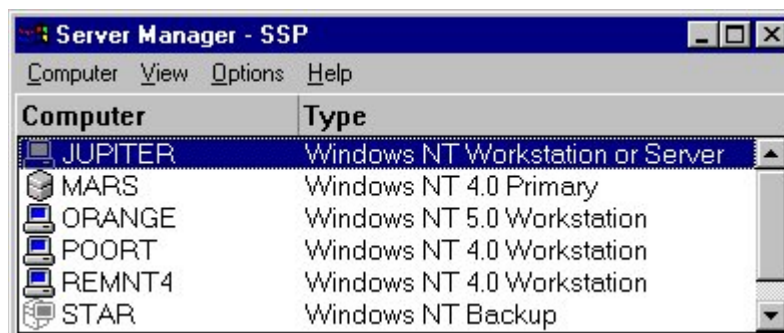
Trouver le nom de domaine d'un ordinateur local

Pour trouver le domaine d'un ordinateur local , connectez-vous à l'ordinateur comme administrateur. Démarrez le **Panneau de configuration** avec les options menu **Démarrez, Paramètres, Panneau de configuration**, et démarrez l'applet **Réseau** . L'onglet **Identification** montre le nom de l'ordinateur et le nom de domaine NETBIOS .

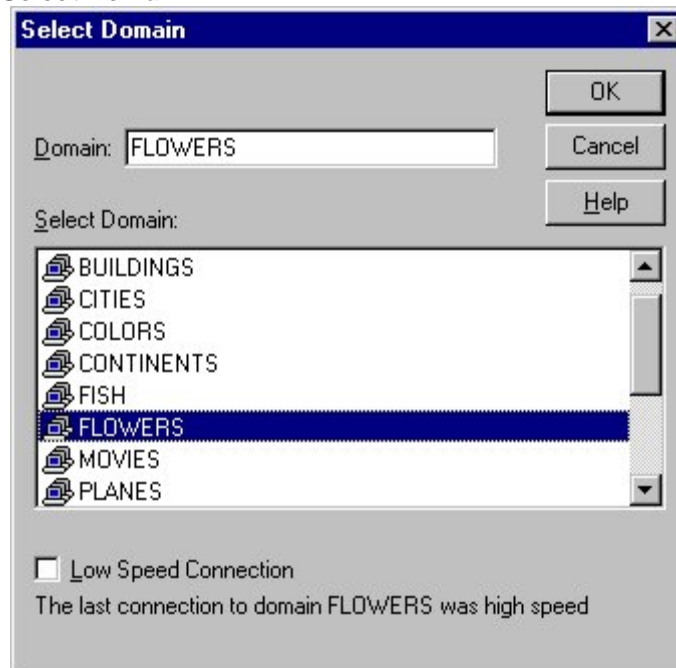


Trouver le nom de domaine d'un ordinateur à distance

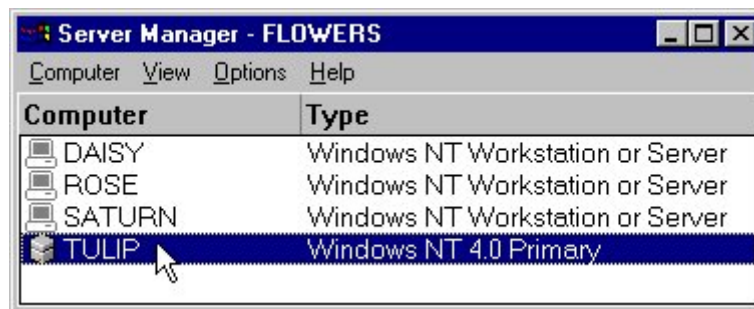
Pour trouver le nom de domaine d'un ordinateur à distance, connectez-vous à un serveur Windows NT 4.0 comme administrateur du domaine. Démarrez l'application **Server Manager** avec les options du menu **Démarrez, Programs, Administrative Tools, Server Manager**. L'application **Server Manager** se connecte au domaine de l'utilisateur connecté et affiche tous les ordinateurs (serveurs et stations) qui sont membres de ce domaine.



Si l'ordinateur n'est pas affiché, connectez vous au domaine de l'ordinateur avec les options menu **Ordinateur, Select Domain**.



Sélectionnez le domaine, pressez le bouton **OK** et confirmez que l'ordinateur est listé.



Dans l'exemple ci-dessus, le nom de domaine est **FLOWERS**. Si vous ne trouvez pas le nom du domaine vous allez devoir aller jusqu'à l'ordinateur et exécuter la procédure décrite au début de cette section.

Voir aussi:

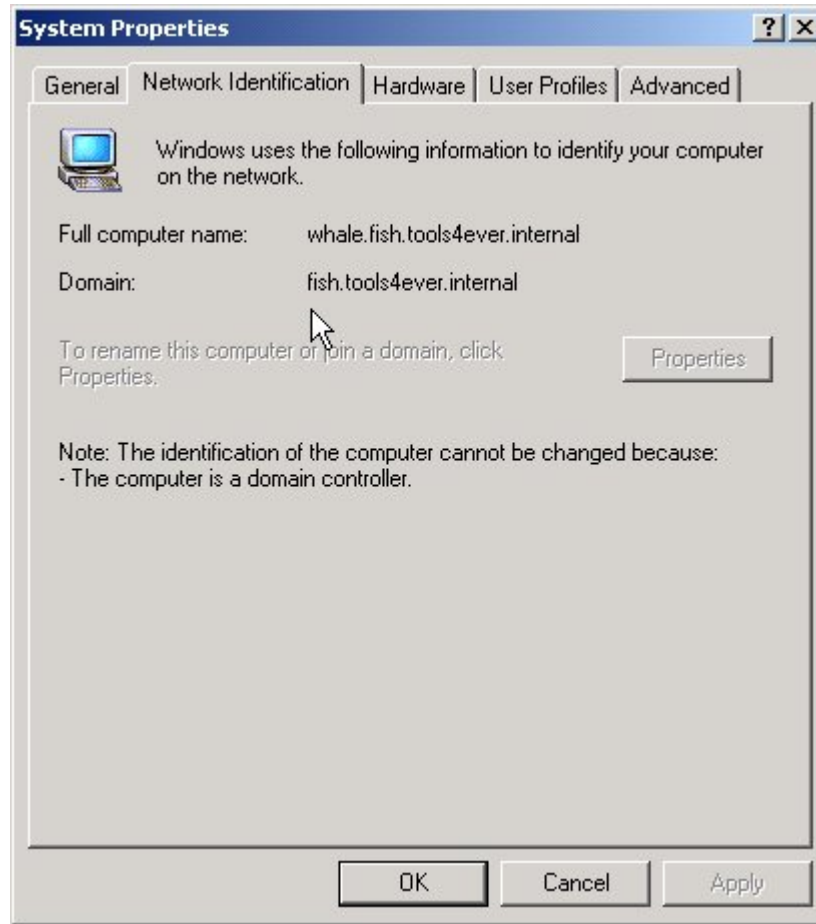
Version de démo ou version achetée

Spécifier le code licence SpaceGuard SRM

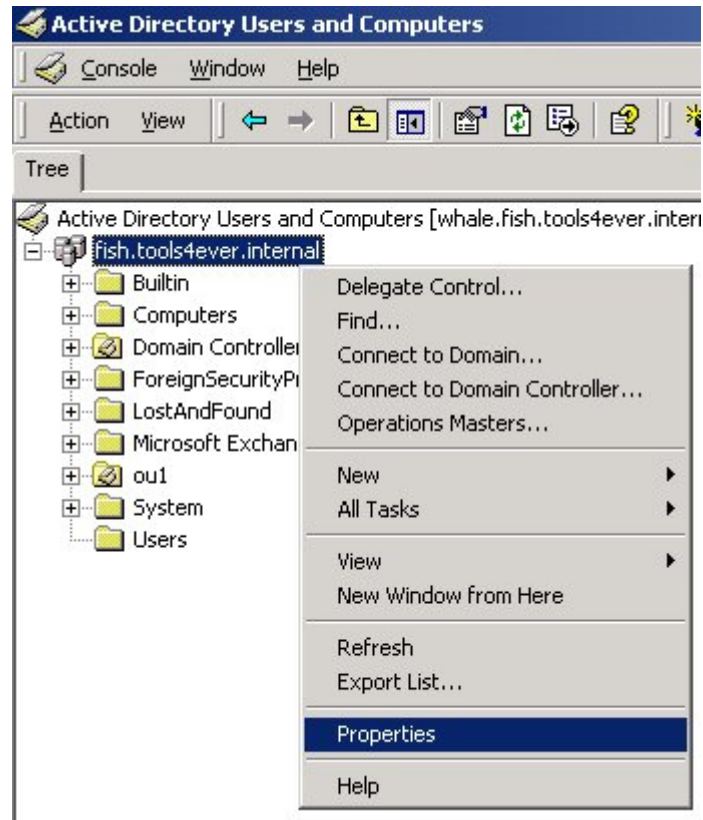
Comment trouver le nom de domaine NETBIOS de l'ordinateur sur lequel tourne le service SpaceGuard SRM (Windows 2000)

Comment trouver le nom de domaine NETBIOS de l'ordinateur sur lequel tourne le service SpaceGuard SRM (Windows 2000)

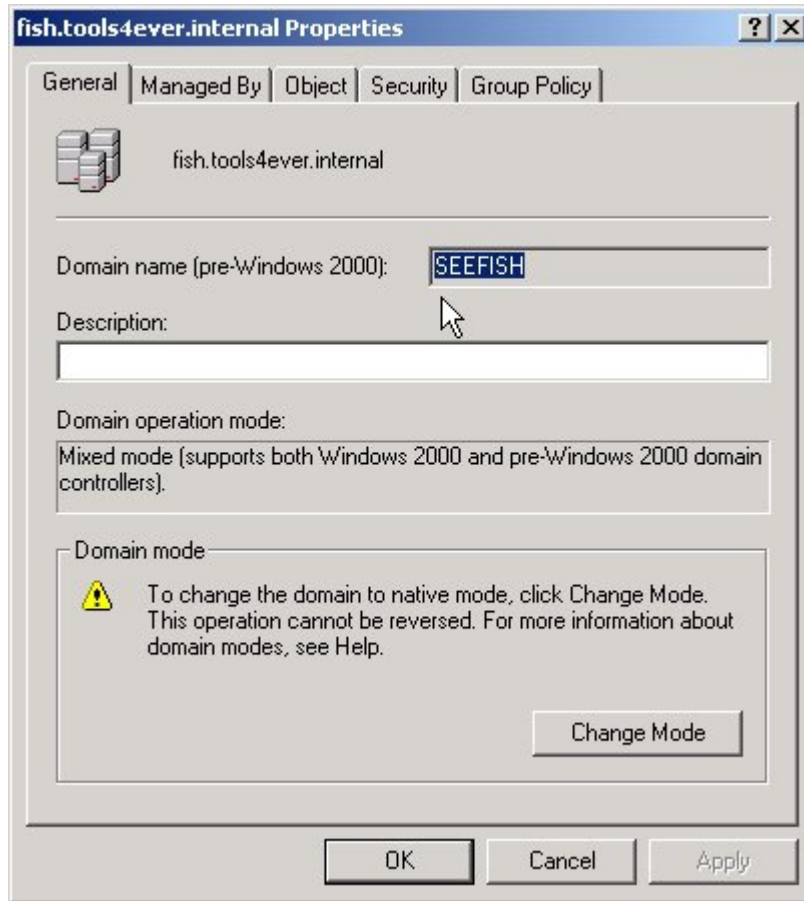
Pour trouver le nom de domaine NETBIOS d'un ordinateur tournant sous Windows 2000 vous devez connaître le nom de domaine DNS . Démarrez le **Panneau de Contrôle (Démarrez, Paramètres, Panneau de configuration)** et sélectionnez l'applet **System** . La fenêtre **System Properties** apparaît. Sélectionnez l'onglet **Network Identification** .



Le champs affiche le nom du domaine DNS . Ensuite, connectez-vous à un contrôleur de domaine Windows 2000 du domaine et démarrez l'application **Active Directory Users and Computers (Démarrez, Programs, Administrative Tools, Active Directory Users and Computers)**. Dans la partie gauche de la fenêtre cliquez sur le bouton droit de la souris sur le nom de domaine DNS, sélectionnez l'option du menu **Properties**.



La fenêtre propriétés du domaine apparaît. Le champs **nom de Domain (pre-Windows 2000)**: affiche le nom de domaine NETBIOS .



Par défaut, la première partie du nom de domaine Windows 2000 DNS (**fish** in **fish.tools4ever.internal**) est égale au nom de domaine NETBIOS. Mais ce n'est pas toujours le cas (**SEEFISH** au lieu de **FISH**).

Voir aussi:

Version de démo ou version achetée

Spécifier le code licence SpaceGuard SRM

Comment trouver le nom de domaine NETBIOS de l'ordinateur sur lequel tourne le service SpaceGuard SRM (Windows NT 4.0)

Installer SpaceGuard SRM

Introduction

Installer SpaceGuard SRM est une procédure simple et rapide . Si vous avez le logiciel, cela va vous prendre seulement 10 minutes pour installer complètement SpaceGuard SRM et lancer le Guide de Démarrage Rapide. Vous pouvez installer SpaceGuard SRM sur la plupart des systèmes d'exploitation Microsoft Windows incluant tous les versions de Windows 2000 et Windows NT 4.0. Voir Configurations minimums pour plus de information. Pour lancer une version complètement fonctionnelle de SpaceGuard SRM, vous devez installer au moins un client SpaceGuard SRM et un service SpaceGuard SRM. Le **service SpaceGuard SRM est toujours installé à partir du client SpaceGuard SRM**. Notez que vous pouvez installer le service SpaceGuard SRM sur un ordinateur à distance avec le client SpaceGuard SRM. Cette section

décrit comment installer le client SpaceGuard. Une fois installé, vous pouvez installer le service SpaceGuard SRM à partir du client installé.

Le package logiciel SpaceGuard SRM

Toutes les parties du logiciel SpaceGuard SRM sont contenues dans un unique package: **SetupSpaceGuard.exe**. Le package logiciel contient le logiciel client SpaceGuard SRM et le logiciel serveur SpaceGuard SRM. Le client SpaceGuard SRM est installé en lançant le fichier package logiciel **SetupSpaceGuard.exe**. Pour installer le client SpaceGuard SRM , démarrez simplement (double-click gauche) le package logiciel **SetupSpaceGuard.exe** et suivez les instructions. Quand vous avez fini, démarrez SpaceGuard SRM avec l'option du menu **Démarrez, Programs, Tools4ever, SpaceGuard SRM, SpaceGuard SRM**. Une fois démarré il est prudent d'installer d'abord un service SpaceGuard SRM.

Voir aussi:

Guide de Démarrage Rapide(10 minutes)

Configurations minimums

Installer un service SpaceGuard SRM

Mettre à jour SpaceGuard SRM

Pour mettre à jour SpaceGuard SRM, lancez le package logiciel **SetupSpaceGuard.exe**. Suivez les instructions et choisissez "**Modify**" quand on vous présente le type d'installation. Continuez et allez jusqu'au bout de l'assistant installation . Le client SpaceGuard SRM a maintenant été mis à jour.

Lorsque vous vous connectez à des services SpaceGuard SRM d'une version plus ancienne que le client SpaceGuard SRM , vous verrez apparaître un message d'explication . Si vous choisissez "**Yes**", SpaceGuard SRM va automatiquement mettre à jour le service sélectionné vers le même version que le client. Tools4ever conseille de mettre à jour tous vos services opérationnels SpaceGuard SRM en une seule fois en se connectant à eux à partir d'un client unique.

Voir aussi:

Guide de Démarrage Rapide(10 minutes)

Configurations minimums

Installer un service SpaceGuard SRM

Installer un service SpaceGuard SRM

Pour installer un service SpaceGuard SRM , localiser l'ordinateur que vous voulez utiliser pour gérer les quotas. Si vous essayez d'étendre l'arborescence pour faire apparaître les disques de l'ordinateur, SpaceGuard SRM va afficher un message vous demandant la permission d'installer un service sur l'ordinateur cible. Si vous choisissez "**Yes**", la boîte de dialogue **SpaceGuard SRM - Service Setup** va apparaître.

La boîte de dialogue **SpaceGuard SRM - Service Setup** est utilisée pour installer et mettre à jour le service SpaceGuard SRM sur des ordinateurs locaux et à distance . Voir besoins pour trouver sur quel ordinateur vous pouvez installer le service. Pour lancer cette boîte de dialogue manuellement, démarrez le client SpaceGuard SRM, explorez l'arborescence réseau pour localiser l'ordinateur, cliquez sur le bouton droit de la souris et sélectionnez "**Service Management**", "**Installez/Remove...**".

La boîte de dialogue **SpaceGuard SRM - Service Setup** a deux formes, **Basic** et **Advanced**. Dans la version **Basic** seulement les champs **Servername** et **Serial** sont visible.

Pour basculer entre le mode **Basic** et **Advanced** pressez le bouton **Advanced**. Lorsque vous tournez en mode **Basic** (par défaut), SpaceGuard SRM va remplir par défaut tous les champs supplémentaires spécifiés dans la section **Advanced**. Si vous êtes membre du groupe **Domain Admins** du domaine auquel vous êtes connecté tous les paramètres par défaut seront corrects. Sinon, vous devez changer quelques champs. Si vous mettez à jour plutôt qu'installez un service SpaceGuard SRM, la plupart des options service qui sont spécifiées dans cette boîte de dialogue ne seront pas changées (voir ci-dessous). A la place, SpaceGuard SRM va continuer à utiliser les paramètres courants.

Nom(s) de Serveur

Le nom de l'ordinateur (s) sur lequel vous voulez installer ou mettre à jour le service. Notez que cet ordinateur peut aussi être sous Windows NT 4.0 workstation et Windows 2000 Professional. Vous pouvez aussi spécifier plusieurs ordinateurs séparés par des virgules (,). Exemple: Tulip, Rose.

Service serial number

Le numéro de série de la licence SpaceGuard SRM. Pour des raisons de test, vous pouvez laisser ce champs en blanc ou spécifier le mot **DEMO**. Le numéro de licence est un nombre de 30-digit que vous obtenez auprès de votre revendeur SpaceGuard SRM. Pour mettre à jour à partir d'une version démo **vers** une version achetée vous devez remplir le numéro de série du code licence ici. Pour plus d'information sur les licences SpaceGuard SRM , voir la section Version de démo ou version achetée

User name

Le nom de compte utilisateur Windows 2000 ou Windows NT qui va être utilisé par le service SpaceGuard SRM. Si le compte n'existe pas SpaceGuard SRM va le créer avec le mot de passe spécifié dans le champs suivant. Par défaut, SpaceGuard SRM va créer le compte **SpaceGuardSvcAcctnt** dans le domaine auquel vous êtes connecté. Si le compte existe déjà le mot de passe spécifié dans le champs suivant doit être correct. Sinon, le service SpaceGuard SRM ne va pas démarrer. La syntaxe de spécification du compte service est **DOMAINACCOUNTNAME**. Pour Windows 2000 domaines vous devez utiliser le nom de domaine NETBIOS. Si vous voulez utiliser un compte machine locale , par exemple pas un compte domaine mais une station Windows NT 4.0 ou un nom de compte Windows 2000 Professional , vous devez utiliser la syntaxe **\\COMPUTERNAMEACCOUNTNAME**. Pour les mises à jour, ce champs n'est pas utilisé.

Password

Le mot de passe du compte service spécifié dans le champs *User name*. Si le *User name* spécifié existe déjà le mot de passe doit être correct. Si SpaceGuard SRM crée le compte, le mot de passe du nouveau compte est spécifié dans ce champs. Pour les mises à jour, ce champs n'est pas utilisé.

Group (Service compte groupe membership)

Le compte service SpaceGuard SRM va être ajouté à ce groupe. Par défaut, le groupe **Domain Admins** est utilisé. Ce paramètre est utilisé pour donner au service SpaceGuard SRM des droits d'accès suffisants pour retrouver l'information à partir de tous les objets monitorés et pour exécuter des actions d'alerte. Si le compte service SpaceGuard SRM n'a pas des droits d'accès

suffisants des messages d'erreur vont apparaître dans l'**Application log d'événement de l'ordinateur**, et dans la fenêtre du client SpaceGuard SRM.

Group (SpaceGuard administrateur groupe)

Ce groupe est utilisé pour spécifier les comptes utilisateurs qui sont autorisés à configurer le service SpaceGuard SRM. Par défaut, le groupe est mis dans le groupe administrateurs local. La façon dont ceci est organisé est comparable à la façon dont vous paramétrez le contrôle d'accès pour des fichiers et des répertoires.

Répertoire

Ce champs contient le répertoire où SpaceGuard SRM va installer le logiciel service SpaceGuard SRM. Notez que la spécification est relative à l'ordinateur à distance, par exemple C:\... signifie le répertoire C:\ sur l'ordinateur où le client SpaceGuard SRM va être installé. Par défaut, SpaceGuard SRM recherche un lecteur et un répertoire avec suffisamment d'espace disque disponible et libre qui est accessible à travers un share administratif (par exemple, \\COMPUTER\C\$).

Site

Utilisez ce champs seulement si vous avez une licence site SpaceGuard SRM valide. Si c'est le cas, spécifiez le nom du 'site' licencié dans ce champs.

Démarrez le service immédiatement après le installation

Si vous voulez lancer le service SpaceGuard SRM immédiatement après qu'il a été installé, cochez cette case. Par défaut, l'option est activée.

Enable cluster logiciel

Si que vous voulez utiliser les fonctionnalités cluster du service SpaceGuard SRM vous devez activer cette option. Cette option rend le service SpaceGuard SRM dépendant du service cluster. Par défaut, l'option est désactivée.

Close

Pressez pour fermer cette boîte de dialogue.

Installez

Pressez ce bouton pour commencer à installer le service SpaceGuard SRM suivant les paramètres spécifiés.

Upgrade

Pressez ce bouton pour commencer à mettre à jour le service SpaceGuard SRM. Notez que vous n'avez pas à spécifier n'importe quel paramètre avancé pour mettre à jour un service installé, seuls un sername et (optionnel) une clé de licence sont requis.

Remove

Pressez ce bouton pour commencer à supprimer le service SpaceGuard SRM à partir de l'ordinateur(s)spécifié. Si vous sélectionnez cette option, tous les champs d'input sauf le champs **Server nom(s)** sont ignorés.

Advanced

Utilisez ce bouton pour basculer la boîte de dialogue entre mode **Basic** et **Advanced**.

Voir aussi:

Installer SpaceGuard SRM

Importation à partir de SpaceGuard 4.2

SpaceGuard SRM peut importer des répertoires quota regular et Auto-Add et leur paramètres à partir de n'importe quelle installation SpaceGuard 4.2 .

Pour faire cela l'ordinateur sur lequel tourne SpaceGuard 4.2 doit avoir un service SpaceGuard SRM en train de tourner.

Sélectionnez un ou plusieurs ordinateurs à partir de l'arborescence réseau et cliquez sur **Import - From SpaceGuard 4.2** à partir du menu **File**.

Vous allez voir apparaître l'assistant "importer à partir de SpaceGuard 4.2" :

La liste affiche toutes les machines à partir desquelles les quotas SpaceGuard 4.2 vont être importés vers le service SpaceGuard SRM sur cette machine. Les machines qui ne sont pas installées avec les deux services, SpaceGuard 4.2 et SpaceGuard SRM doivent être enlevées. Des ordinateurs supplémentaires peuvent être ajoutés en pressant le bouton '**Ajouter**'.
 Pressez suivant pour continue les options d'importation :

Vous pouvez choisir d'inclure ou d'exclure des éléments à partir de cette fenêtre importer.

- **Import quotas:** Tous les quotas à partir du service SpaceGuard 4.2 vont être importés.
- **Import AutoAdd répertoires:** Tous les répertoires AutoAdd vont être importés.
- **Import e-mail configuration:** Le e-mail paramètres comme le SMTP serveur vont être importés. (*Note: In version 5.2, le support pour MAPI a été ajouté. SpaceGuard SRM va maintenant importer des utilisateurs cible e-mail MAPI assignés à un quota. SpaceGuard SRM ne va PAS copier ou importer le profil mail existant dans SpaceGuard 4.2 . Vous allez devoir configurer un nouveau profil mail en utilisant le MAPI e-mail service configuration.*)
- **Import service sécurité paramètres:** Les paramètres sécurité vont être importés. (Note: Le service SpaceGuard SRM a un groupe sécurité additionnel appelé 'Users', quand la sécurité est importée le groupe *Users* va avoir la même valeur que le groupe *Operators* .)
- **Stop service before starting import:** L'activation de ce paramètre va obliger SpaceGuard SRM à arrêter automatiquement le service SpaceGuard 4.2 avant de lancer l'importation. Ceci est un paramètre important parceque, si les deux services tournaient sur les mêmes quotas il est possible qu'il en résulte des problèmes de droits d'accès.
Tools4ever recommande fortement d'ACTIVER ce paramètre, lancez l'opération importer et désinstaller le SpaceGuard 4.2 service ensuite.

Cliquez sur **Finish** pour commencer à importer.

Changements de Mot-clé :

Ci-dessous une liste de la façon dont les mots-clé SpaceGuard 4.2 vont être convertis en mots-clé SpaceGuard SRM.

<i>SpaceGuard 4.2 mots-clé</i>	<i>SpaceGuard SRM mots-clé</i>
ADMIN	
_ADMIN_MAIL_	
_DIR_COUNT_	
DIRECTORY	%RELATIVE_QUOTA_DIRECTORY%
_DRIVE_ON_SERVER_	%QUOTA_DRIVE%
_FILE_COUNT_	
_KB_TO_DELETE_	%QUOTA_REMAINING%

SpaceGuard SRM

_MAXIMUM_KB_	%QUOTA_SIZE%
_MAXIMUM_MB_	%QUOTA_SIZE%
_MB_TO_DELETE_	%QUOTA_REMAINING%
_PATH_ON_SERVER_	
_REVOKE_TARGET_	
SERVER	%COMPUTERNAME%
SHARE	
_SIZE_KB_	%DIRECTORY_SIZE%
_SIZE_MB_	%DIRECTORY_SIZE%
USER ou _TARGET_USER_	
_WARNING_KB_	%QUOTA_LIMIT_SIZE%
_WARNING_MB_	%QUOTA_LIMIT_SIZE%

Configurer le service SpaceGuard SRM

Paramètres de Configuration du Service

La plupart des paramètres de configuration dans SpaceGuard SRM sont spécifiés au niveau du serveur. Pour changer les paramètres de configuration, vous utilisez le client SpaceGuard SRM. Pour configurer un service SpaceGuard SRM, localisez un ordinateur sur lequel tourne un service SpaceGuard SRM. Cliquez sur le bouton droit de la souris sur l'ordinateur, sélectionnez "**Service Management**", puis "**Configuration...**".

Pour des informations détaillées sur chaque onglet de configuration du service, voir les sections suivantes:

SMTP e-mail

- configuration SMTP e-mail pour envoyer des e-mail d'actions d'alerte.

MAPI e-mail

- configuration MAPI e-mail pour envoyer des e-mail d'actions d'alerte à travers Exchange 5.x ou Exchange 2000.

Pager-SMS

- configuration Pager-SMS pour envoyer des messages pager ou sms à partir du service SpaceGuard SRM sélectionné. Notez que le service SpaceGuard SRM sélectionné a besoin d'un modem connecté à une ligne extérieure.

Info

- affiche l'information de la version du service SpaceGuard SRM couramment sélectionné. Le code licence pour chaque service SpaceGuard SRM peut être vu et modifié ici.

Cluster

- affiche la configuration cluster.

Configuration

SMTP E-mail

Si vous voulez que SpaceGuard SRM envoie des e-mail d'alertes SMTP quand par exemple vos utilisateurs dépassent leur quota, le service SpaceGuard SRM doit savoir comment accéder à un serveur mail SMTP sortant.

SMTP serveur

Entrez l'adresse du serveur SMTP E-mail. Si vous ne spécifiez pas une adresse valide le service SpaceGuard SRM ne va pas être capable d'envoyer des messages E-mail SMTP. Vous pouvez entrer l'adresse en format DNS ou dotted notation (comme mailserver.tools4ever.com ou 192.168.195.67).

SpaceGuard SRM E-mail adresse

Entrez le compte E-mail que le service SpaceGuard SRM doit utiliser. Suivant votre serveur E-mail il pourrait être requis de spécifier un compte e-mail valide. Certains serveurs E-mail ne se

préoccupent pas du compte E-mail spécifié. Le compte apparaît comme le champs 'From' dans les messages envoyés.

Authentication methods:

None (aucune)

Sélectionnez cette option Si le service SNMP sélectionné ne requiert pas d'authentification pour envoyer des messages mail. Le nom d'utilisateur et le mot de passe spécifié sont ignorés.

Login

Si le service SNMP sélectionné requiert une authentification basique à cause du protocole SMTP "LOGIN", sélectionnez cette option. Ceci est par exemple la méthode utilisée par Exchange 2000 quand la méthode d'authentification requise sur le serveur est sur "Basic Authentication". Celle-ci est la plus communément utilisé, méthode d'authentification par simple nom d'utilisateur/mot de passe. Notez que même si le mot de passe n'est pas envoyé dans un format lisible, il n'est pas crypté.

Username

Spécifiez le nom de compte utilisateur SMTP pour les méthodes d'authentification Login ou Plain.

Password

Spécifiez le mot de passe du compte utilisateur SMTP pour les méthodes d'authentification Login ou Plain.

Voir aussi:

Paramètres de Configuration du Service

MAPI e-mail

Pager-SMS

Info

MAPI E-mail

Si vous voulez que SpaceGuard SRM envoie des alertes e-mail MAPI si, par exemple, vos utilisateurs dépassent leur quota, le service SpaceGuard SRM doit avoir un profil mail complètement configuré pour se connecter sur Exchange 5.x ou Exchange 2000 et envoyer des messages e-mail.

Profile Configuration

Pour se connecter à un serveur Exchange (5.x ou 2000) , le service SpaceGuard SRM va avoir besoin de son propre profil. Cliquez Ajouter pour créer un nouveau profil MAPI et entrez les informations comme vous faites quand vous configurez un client mail régulier comme Microsoft Outlook. **NOTE: pour que la création du profil marche, vous devez avoir installé un client MAPI valide comme Microsoft Outlook sur l'ordinateur sur lequel tourne le service SpaceGuard SRM que vous voulez configurer.**

IMPORTANT:

Quand vous créez un profil mail pour SpaceGuard SRM, vous devez avoir une boîte aux lettres existante pour vous connecter au profil. Il est important que vous créiez cette boîte aux lettres **AVANT** de créer un profil mail. Pour Exchange 5.x, vous devez créer une boîte aux lettres dans l'interface utilisateur Exchange et l'assigner au compte service SpaceGuard SRM, (par défaut SpaceGuardSvcAcct). Pour Exchange 2000, localiser le compte service SpaceGuard SRM dans Active Directory Users et Ordinateurs et assigner une nouvelle boîte aux lettres au compte existant .

Use profil

Sélectionnez un des profils mail créé que le service SpaceGuard SRM doit utiliser en se connectant à Exchange 5.x ou 2000 pour envoyer des messages e-mail. En option, spécifiez un mot de passe si le profil en requiert un.

Voir aussi:

Paramètres de Configuration du Service
SMTP e-mail
Pager-SMS
Info

Pager-SMS

Comme action d'alerte, SpaceGuard SRM peut envoyer un message à un pager ou téléphone mobile (SMS). Ceci est fait en utilisant un modem, connecté au serveur sur lequel tourne le service SpaceGuard SRM. Les messages pager - SMS sont envoyés par le service SpaceGuard SRM suivant les actions d'alerte configurées. Voir Action d'Alerte Pager-SMS pour plus de information. Pour utiliser la messagerie pager et SMS, vous devez installer et configurer le modem et spécifier quelques paramètres dans SpaceGuard SRM.

Besoins:

- Vous devez avoir un modem connecté au serveur ou le serveur doit avoir une carte modem. Dans cas où le modem n'est pas déjà installé, vous devez avoir le logiciel pour installer le modem.
- Le modem doit être connecté à une ligne de téléphone qui soit capable d'appeler une ligne extérieure.
- le service SpaceGuard SRM doit tourner sur le serveur.

Procédure d'installation et configuration :

La liste suivante résume la procédure d'installation et configuration pour envoyer des messages pager - SMS .

- Installez et configurez un modem sur le serveur. Notez que vous pouvez aussi installer le modem sur une station.
- Dans l'**onglet Pager-SMS** , spécifiez le numéro à composer pout obtenir une ligne extérieure.
- Dans l'**onglet Pager-SMS** , choisissez un opérateur télécom. Des opérateurs peuvent être créés, modifiés ou supprimés. Tous les paramètres, comme le numéro de l'opérateur, mot de passe, paramètres modem et protocole SMS/pager sont configurés par opérateur. Pour changer un opérateur pré-défini, cliquez "**Editez**".
- Dans l'**onglet Pager-SMS** , envoyez un message test à votre pager - téléphone mobile en cliquant le bouton "**Test configuration**". Ceci va vérifier que tous les paramètres configuration sont correct et que SpaceGuard SRM peut se connecter avec succès à l'opérateur télécom.

- Configurez des actions d'alerte pour envoyer des messages pager -SMS. Voir Action d'Alerte Pager-SMS pour plus d'information.

Voir aussi:

Paramètres de Configuration du Service
SMTP e-mail
MAPI e-mail
Info

Info

L'onglet info affiche des informations générales sur le service SpaceGuard SRM sélectionné , comme sa version et son état de marche. En plus, l'onglet info est utilisé pour rentrer les information sur la licence SpaceGuard SRM. Pour plus d'informations sur les codes licence SpaceGuard SRM, voir Version de démo ou version achetée.

Pour modifier le code licence, collez ou tapez votre code licence officiel dans le champs licence code et cliquez "**Verify**" pour valider le code licence. Quand le code licence est accepté, les champs **licence count** et **licence type** vont refléter les changements. Cliquez **OK** pour mettre à jour les paramètres code licence dans le service SpaceGuard SRM.

Voir aussi:

Paramètres de Configuration du Service
SMTP e-mail
MAPI e-mail
Pager-SMS

Cluster

L'onglet cluster affiche des information à propos de la configuration cluster .

Le **Configuration path** (chemin) affiche le (caché) répertoire qui est créé sur chaque disque dans le cluster dès qu'un quota est défini. Ce répertoire est utilisé par le service SpaceGuard SRM pour stocker les informations quota pour le cluster.

Quand la checkbox **Cluster Software activé** est cochée et le service SpaceGuard SRM est en mode cluster.

Le section **Cluster Information** affiche le **Node** (ordinateur) et les drives cluster qui appartiennent au noeud.

Voir aussi:

Paramètres de Configuration du Service
Configuration du Service Cluster

Sécurité

Paramètres du Service Sécurité

SpaceGuard SRM a quatre différents niveaux d'accès. Ceci est très utile pour que les Administrateurs contrôlent le niveau d'accès de travail avec SpaceGuard SRM. Ceci donne la possibilité de déléguer certaines fonctionnalités du produit.

Pour spécifier des droits d'accès SpaceGuard SRM, d'abord démarrez le client SpaceGuard SRM. Utilisez l'arborescence réseau pour naviguer vers le service SpaceGuard SRM dont vous voulez modifier les paramètres sécurité. Cliquez sur le bouton droit de la souris et choisissez "**Service Management**", puis "**Security Paramètres...**"

Les utilisateurs Sécurité peuvent être entrés directement ou on peut utiliser les boutons browse pour voir les utilisateurs et groupes qui doivent avoir des droits d'accès SpaceGuard SRM. Chaque champs peut contenir n'importe quel nombre de comptes utilisateurs ou groupes Windows NT/2000 , séparés par des virgules. Les changements deviennent effectifs quand **OK** est cliqué.

Le tableau suivant affiche quelles actions peuvent être faites par chaque type d'utilisateur sécurité :

	Administrators	Operators	Power Users	Users
Donner des droits d'accès	Yes	No	No	No
Créer des quotas	Yes	Yes	No	No
Supprimer des quotas	Yes	Yes	No	No
Éditer des quotas	Yes	Yes	Yes	No
Voir des quotas	Yes	Yes	Yes	Yes

Voir aussi:

Paramètres de Configuration du Service

Configuration du Service Cluster

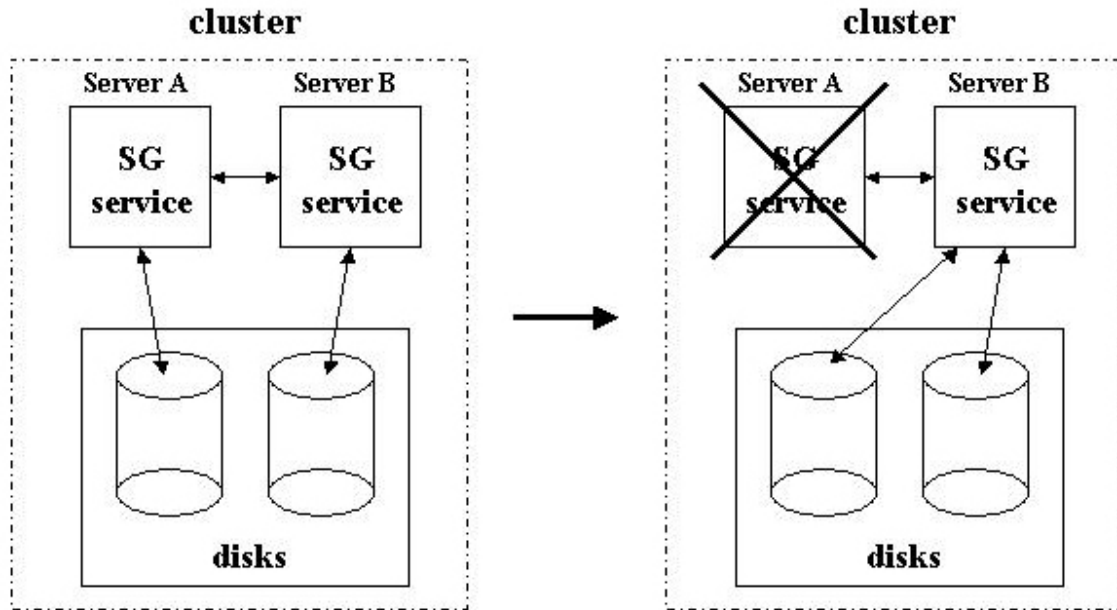
Le logiciel SpaceGuard SRM peut aussi être utilisé sur des configurations cluster. Aucun ajout spécial n'est nécessaire.

Toutes les configurations Cluster Microsoft (comme active-active, active-passive) sont supportées. Cela prend seulement quelques minutes d'installer le service SpaceGuard SRM sur une configuration cluster (voir ci-dessous).

Le principal propos d'un cluster est la protection des données. Pour SpaceGuard SRM ceci signifie que si un des serveurs du cluster échoue l'autre serveur peut le remplacer pour le monitoring des quotas.

Ceci apparaît dans l'exemple suivant :

Les deux serveurs monitoring un disque différent (utilisé par différents utilisateurs). Si le Serveur A échoue, le Serveur B va continuer le monitoring. Ceci signifie que le Serveur B est en train de monitorer les deux disques maintenant.



Étapes pour installer SpaceGuard SRM sur un cluster:

remarque: Définir un service générique dans le cluster n'est pas nécessaire.

1)

Installez le service SpaceGuard SRM sur tous les noeuds dans le cluster (voir Installer un SpaceGuard SRM service). Assurez-vous que la checkbox 'Enable cluster logiciel' dans la section advanced est cochée. (Note: Cet option peut aussi être activé après l'installation du service (voir Cluster).

2)

Assurez-vous que les deux serveurs ont la même "configuration de chemin " spécifiée (voir Cluster). Ce chemin est un chemin relatif et est créé sur chaque disque cluster partagé.

Voir aussi:

Installer un SpaceGuard SRM service
Cluster

Utiliser SpaceGuard SRM

Utilisation de la Fenêtre d'exploration Réseau

Vous utilisez le fenêtre d'exploration réseau pour trouver des répertoires/drives sur des ordinateurs dans des domaines, pour accéder aux options menu, pour afficher tous les quotas gérés pour un ordinateur sélectionné et pour 'glisser-déposer' des opérations. Le fenêtre d'exploration réseau affiche une arborescence similaire à l'arborescence utilisée dans Windows Explorer et beaucoup d'autres applications.

Par défaut, le fenêtre d'exploration réseau vous permet de chercher des domaines et des ordinateurs dans les domaines. Ceci se fait en accédant aux entrées de l'arborescence réseau dans le fenêtre d'exploration réseau. Dans ces entrées de l'arborescence, les domaines du réseau et les informations sur les ordinateurs apparaissent et sont obtenus à travers de divers appels réseau. Les éléments qui sont contenus dans l'arborescence réseau ne peuvent pas être manipulés par les utilisateurs.

1. Afficher tous les quotas gérés sur un ordinateur spécifié

En sélectionnant "Show Quota Overview", le client SpaceGuard SRM a instruction de se connecter à un service SpaceGuard SRM tournant sur l'ordinateur sélectionné et d'afficher tous les quotas gérés dans la fenêtre de vue générale. En utilisant la fenêtre de vue générale, vous pouvez configurer vos quotas existants.

2. Ajouter de nouveaux quotas

En utilisant l'arborescence réseau, vous pouvez descendre au niveau du répertoire d'un ordinateur, développer l'arborescence pour un ordinateur, puis développer le disque jusqu'à l'affichage des dossiers. Si vous cliquez sur le bouton droit de la souris sur un dossier, vous pouvez créer un quota pour le dossier sélectionné en choisissant "**Ajouter Quota...**". Voir "Ajouter Répertoire quotas" pour plus d'information.

3. Créer des dossiers organisés avec des domaines et des ordinateurs

L'arborescence réseau est complètement personnalisable en vous laissant créer votre propre arborescence organisée de domaines/ordinateurs. Juste cliquez sur le bouton droit de la souris sur une portion vide sous l'arborescence standard et sélectionnez "**New Folder...**". Vous pouvez placer des domaines et des ordinateurs ou de nouveaux dossiers dans ce dossier nouvellement créé. Ainsi, si un service d'affichage d'un ordinateur a été désactivé, par défaut il va être caché au réseau. Par l'ajout de cet ordinateur dans un dossier personnalisé et en lui assignant le nom **NETBIOS de** l'ordinateur, vous pouvez vous connecter à cet ordinateur même s'il est caché.

4. Rafraîchir la vue réseau et les changements d'ordinateurs

Par défaut, SpaceGuard SRM sauvegarde l'état d'affichage de l'arborescence réseau et ne scanne pas le contenu entier automatiquement quand on démarre le client SpaceGuard SRM. Pour rafraîchir (une partie de) le l'arborescence réseau, sélectionnez juste une branche, cliquez sur le bouton droit de la souris et sélectionnez "**Refresh**". Tous les contenus sous cette branche vont être rescannés. Cet est particulièrement utile pour les changements de domaine ou d'ordinateur/répertoire.

Voir aussi:

Configurer les Colonnes

Utiliser la Vue générale Quota

Fenêtre générale des Quotas

Ouvrir la Vue générale Quota

La gestion et la configuration des quotas sont réalisées à travers la fenêtre de vue générale des quotas. Cette fenêtre affiche tous les quotas gérés par service SpaceGuard SRM. Vous pouvez vous connecter à n'importe quel service SpaceGuard SRM et voir son contenu à partir d'un unique client SpaceGuard SRM.

Pour ouvrir la Vue générale des Quota , utilisez l'arborescence réseau pour naviguer jusqu'à un ordinateur sur lequel tourne un service SpaceGuard SRM , cliquez sur le bouton droit de la souris et choisissez "**Show Quota Overview**"

Voir aussi:

Utilisation de la Fenêtre d'exploration Réseau

Utiliser la Vue générale Quota

Configurer les Colonnes

Utiliser la Vue générale Quota

Toutes les configurations de quota et leur édition sont faites à travers **la fenêtre de vue générale des Quota** . En utilisant la fenêtre de vue générale des Quota, vous pouvez rapidement mettre en place des quota limites, tailles, taille de répertoire et quelles actions d'alerte doivent (ou pas) être exécutées.

Quand les quotas sont créés en utilisant Add Directory Quota, ils vont toujours être visibles dans le **la fenêtre de vue générale** des **Quota** pour le service SpaceGuard SRM sélectionné.

Pour éditer des quotas dans la fenêtre de vue générale des Quota , sélectionnez un ou plusieurs quotas, cliquez sur le bouton droit de la souris et sélectionnez soit "**Editez Size...**", "**Editez Limits...**" ou "**Properties...**". Quand vous choisissez des propriétés, un boîte de dialogue avec les onglets taille et limite va apparaître.

Voir aussi:

Ouvrir la Vue générale Quota
Utilisation de la Fenêtre d'exploration Réseau
Configurer les Colonnes

Configurer les Colonnes

Dans la fenêtre de Vue générale les propriétés des quotas répertoires sont affichées. Voir Utiliser la Vue générale Quota. La présentation de la fenêtre de vue générale peut être modifiée en configurant les colonnes.

Pour configurer les colonnes, Cliquez sur le bouton droit de la souris sur une zone blanche et vide dans la fenêtre de vue générale et sélectionnez **Configure colonnes**. Présentation:

Les propriétés suivantes de la fenêtre de vue générale peut être modifiées:

- l'ajout ou suppression de colonnes
- changer l'ordre des colonnes
- changer la largeur et l'alignement des colonnes

Sélectionnez une colonne et cliquez sur edit pour changer les propriétés de la colonne. Vous allez voir apparaître la fenêtre suivante:

Voir aussi:

Ouvrir la Vue générale Quota
Utilisation de la Fenêtre d'exploration Réseau
Utiliser la Vue générale Quota

Quotas

Ajouter des Quotas

Ajouter des Quotas Répertoire

Dans SpaceGuard SRM, les quotas peuvent être mis sur des disques complets ou sur n'importe quelle branche de répertoire/sous-répertoire. Toutes les données incluant les sous-dossiers vont être prises en compte au moment du calcul de la taille unique du quota.

Pour ajouter un quota, utilisez l'arborescence réseau pour naviguer jusqu'à un disque/dossier sur un ordinateur sur lequel un service SpaceGuard SRM est installé et en train de tourner. Cliquez sur le bouton droit de la souris sur le disque/dossier et choisissez "**Ajouter Quota...**".

Le fenêtre stratégie Quota va apparaître, vous permettant de continuer à créer un quota personnalisé ou à sélectionner une des configuration paramètres pré-définie .

Voir Etape 2) stratégie Quota pour des détails.

Voir aussi:

Configurer les Limites

Taille des Quota

Stratégie Quota

Les stratégies de Quota sont utilisées pour stocker des paramètres de configuration comme la taille des quotas , les limites et les actions d'alerte dans une stratégie unique. Si vous créez des quotas plus tard, vous pouvez utiliser cette **stratégie Quota** pour un déploiement en une seule étape.

Si vous choisissez de définir un quota personnalisé , laissez simplement la fenêtre à ses paramètre par défaut (**Spécifiez quota limites**) et cliquez "**Next ->**" pour continuer.

Voir Etape 3) Taille des Quotas en continuant avec l'assistant **Ajouter Quota** .

Si vous choisissez une stratégie pré-définie de quotas, tous les paramètres de configuration comme les tailles, limites et actions d'alerte vont être appliquées automatiquement en terminant l'assistant.

Taille des Quota

En créant ou modifiant des quotas répertoire, vous devez définir une **taille de Quota** . La taille de Quota est une valeur référence indiquant la taille du quota. Toutes les limites de quota vont être basées sur un pourcentage de cette taille.

Les types de tailles de Quota suivantes peuvent être définies:

- **Absolute valeur (valeur absolue)**, par exemple 10MB. En choisissant une valeur absolue vous allez fixer une limite pour le quota du répertoire sélectionné . Toutes les limites basées sur cette taille vont être un pourcentage de cette valeur fixée.
- **Percentage of current directory size**,(pourcentage de la taille du répertoire courant) par exemple 100%. Choisissez ce paramètre si vous voulez que la taille de quota soit exactement la même que le taille du répertoire courant.

- **Percentage of logical disk size**, par exemple 1%. Choisissez ce paramètre pour rendre la taille du quota dépendante de la taille du disque logique .

Choisir la bonne taille de quota:

1) Fixed 50MB quotas pour tous les répertoires personnels de vos utilisateurs

Taille Quota : valeur absolue de 50MB

Limite de révocation à 100% de la taille de quota

2) Vous voulez être alerté si vos utilisateurs dépassent la taille de leur répertoire courant

Quota taille: pourcentage de la taille du répertoire courant : 100%

Limite Popup à 100% de la taille de quota

3) Fixed 100MB quotas, et vous voulez être alerté si les utilisateurs dépassent 80MB de stockage

Taille de Quota : valeur absolue à 100MB

Limite Popup à 80% de la taille de quota

Limite de révocation à 100% de la taille de quota

En utilisant l'assistant Ajouter Quota , continuez à paramétrer les limites de quota et voir Etape 4)Limites de Quotas .

Voir aussi:

Ajouter des Quotas Répertoire

Configurer les Limites

Éditer les Tailles de Quotas

Configurer les Limites

Chaque quota peut avoir une ou plusieurs limites. Une limite est un pourcentage basé sur la taille du quota. Si vous avez par exemple un taille de quota fixée à 50MB et vous définissez une limite de 100% et assignez une alerte, l'alerte va être exécutée si les 50MB ont été dépassés. De cette façon, vous pouvez assigner des limites multiple à un unique quota, par exemple:

Fixed taille de quota, 50MB:

Limite 1: 80%, envoyer un popup à l'utilisateur assigné au quota.

Limite 2: 90%, envoyé un popup à l'administrateur.

Limite 3: 100%, révocation de l'accès en écriture de l'utilisateur assigné à ce quota.

Les actions suivantes peut être exécutées en utilisant la fenêtre des limites :

- **Ajouter une nouvelle limite:** Quand cette option est sélectionnée la fenêtre 'Configure Limit' est affichée. La fenêtre est utilisée pour définir le nom de la limite et le pourcentage de la Valeur Limite de Référence. Des alertes peuvent être ajoutées, éditées et supprimées dans cette fenêtre, ceci sera vu plus loin dans Ajouter Alarm Actions.
- **Éditer une limite existant:** Sélectionnez la limite qui doit être éditée à partir de la liste, et pressez edit. La fenêtre 'Configure Limit' est affichée. Des alertes peuvent être ajoutées, éditées et supprimées dans cette fenêtre, ceci sera vu plus loin dans Ajouter Alarm Actions.

- **Supprimer une limite existante:** Sélectionnez la limite qui doit être supprimée, à partir de la liste, et pressez 'delete'.

Pour continuer l'assistant Ajouter Quota , voir Sauvegarder les Stratégies Quota

Voir aussi:

Ajouter des Quotas Répertoire
Taille des Quota
Sauvegarder les Stratégies Quota

Sauvegarder les Stratégies Quota

Les stratégies Quota sont utilisées pour stocker des paramètres de configuration comme la taille des quotas, les limites et les actions d'alerte dans une stratégie unique. Quand on crée des quotas plus tard, vous pouvez utiliser cette stratégie pour un déploiement en **une seule étape**.

Vous pouvez sauvegarder tous les paramètres de configuration pour le quota courant dans une **stratégie quota en entrant** simplement un nom à la fin de la création du quota . Si vous créez un nouveau répertoire quota, la nouvelle **stratégie quota** va être disponible immédiatement pour un déploiement.

Cliquez "**Finish**" pour appliquer tous les paramètres et sortir de l'assistant. Le nouveau quota va être visible dans la fenêtre **vue générale** des **Quota** .

Voir aussi:

Ajouter des Quotas Répertoire
Taille des Quota
Éditer les Stratégies Quota
Gérer les Stratégies Quota

Éditer les Quotas

Éditer les Propriétés des Quota

Une fois que les quotas ont été créés en utilisant soit une taille/limite personnalisée ou en utilisant une **stratégie Quota** , vous pouvez modifier leur taille et leur limites séparément ou pour plusieurs quotas. Pour ce faire, ouvrez la fenêtre de vue générale des Quota et sélectionnez un ou plusieurs quotas, cliquez sur le bouton droit de la souris et choisissez "**Properties...**"

Lorsque vous configurez des quotas à grande échelle, vous pouvez faire un excellent usage de la technologie **SmartQuota de** SpaceGuard SRM. **SmartQuota** permet l'ajout ou la modification de limites pour un grand nombre de quotas sans changer la taille de quota. Si, par exemple, vous pensez que quelques utilisateurs doivent être capables d'obtenir un petit peu plus d'espace sur

leur répertoires personnels, sélectionner juste tous leurs quotas et augmentez la taille limite de révocation de 100% à 110%. Ça ne va pas affecter les autres limites actuellement configurées puisque la taille de quota n'a pas été changée.

1. Mises à jour des stratégies SmartQuota en utilisant les changements de limites de quota
(voir Éditer les Limites de Quotas pour plus d'information):

Avant:

- Taille de Quota : 50MB
- Limite Popup pour les utilisateurs à 80% (exécuté si l'utilisateur dépasse 40MB)
- Limite Popup pour l'administrateur à 90% (exécuté si l'utilisateur dépasse 45MB)
- Limite de révocation pour les utilisateurs à 100% (exécuté si l'utilisateur dépasse 50MB)

Après:

- Taille de Quota: 50MB
- Limite Popup pour les utilisateurs à 90% (exécuté si l'utilisateur dépasse 45MB)
- Limite Popup pour l'administrateur à 100% (exécuté si l'utilisateur dépasse 50MB)
- Limite de révocation pour les utilisateurs à 110% (exécuté si l'utilisateur dépasse 55MB)

2. Mises à jour des stratégies SmartQuota en utilisant les changements de tailles de quota
(voir Éditez les tailles de Quotas pour plus d'information):

Avant:

- Taille de Quota: 50MB
- Limite Popup pour les utilisateurs à 80% (exécuté si l'utilisateur dépasse 40MB)
- Limite Popup pour l'administrateur à 90% (exécuté si l'utilisateur dépasse 45MB)
- Limite de révocation pour les utilisateurs à 100% (exécuté si l'utilisateur dépasse 50MB)

Après:

- Taille de Quota: 60MB
- Limite Popup pour les utilisateurs à 80% (exécuté si l'utilisateur dépasse 48MB)
- Limite Popup pour l'administrateur à 90% (exécuté si l'utilisateur dépasse 54MB)
- Limite de révocation pour les utilisateurs à 100% (exécuté si l'utilisateur dépasse 60MB)

Voir aussi:

Ajouter des Quotas Répertoire

Configurer les Limites

Éditer les Limites de Quotas

Éditer les Tailles de Quotas

Éditer les Tailles Quota

Dans SpaceGuard SRM, les actions d'alerte sont exécutées sur la base des limites de quotas. Les limites de quotas à leur tour, sont basées sur un pourcentage de la taille des quotas. Donc, si vous changez la taille des quota, toutes les autres actions vont changer aussi. Voir Éditer les Propriétés des Quotas pour un exemple de scénario quand la taille des quotas change.

Pour plus d'information sur l'édition et le choix de la bonne taille quota, voir Taille des Quota

Voir aussi:

Éditer les Propriétés des Quotas
Ajouter des Quotas Répertoire
Configurer les Limites
Éditer les Limites de Quotas

Éditer les Limites Quota

Dans SpaceGuard SRM, les actions d'alerte sont exécutées sur la base des limites des quotas. Les limites des quota à leur tour, sont basées sur un pourcentage de la taille des quotas. Lorsque vous changez une limite de quota, seules les actions d'alerte connectées à cette limite sont affectées. Voir Éditer les Propriétés des Quotas pour un exemple de scénario si les limites de quota changent.

Pour plus d'information sur l'édition et le choix de la bonne taille quota, voir Configurer les Limites.

Voir aussi:

Ajouter des Quotas Répertoire
Configurer les Limites
Éditer les Propriétés des Quotas
Éditer les Tailles de Quotas
Taille des Quota

Stratégies Quota

Editer les Stratégies Quota

Si vous créez de nouveaux quotas, et que le set existant de stratégies pré-définies ne convient pas pour le déploiement, vous pouvez choisir "**Spécifiez quota limites**" et sauvegarder la **stratégie quota en terminant** l'assistant. Vous pouvez aussi mettre à jour une stratégie quota existante en choisissant "**Éditez quota stratégie**" et en sélectionnant la stratégie quota à partir du menu déroulant.

Lorsque vous éditez une stratégie quota, l'assistant continue comme avec "**Spécifiez quota limites**", mais ensuite il affiche tous les paramètres à partir de la stratégie quota sélectionnée. Voir Taille des Quota et Configurer les Limites pour plus d'information sur l'édition du quota courant. Quand l'assistant se termine, la stratégie quota va être mise à jour automatiquement et les nouveaux paramètres sont appliqués au quota. **NOTEZ que tous les quotas existants basés sur la stratégie quota modifiée ne vont PAS être mis à jour.**

Voir aussi:

Ajouter des Répertoires Quotas
Sauvegarder les Stratégies Quota
Gérer les Stratégies Quota

Gérer les Stratégies Quota

Les stratégies Quota peuvent être sauvegardées et utilisées pendant la création de quota. Vous pouvez aussi créer, modifier et supprimer ces stratégies en utilisant la fenêtre **Manage Quota Stratégies**. Cliquez "**File - Manage Policies Quota**" à partir de la barre menu .

- **Add** - créer une nouvelle stratégie quota en utilisant la fenêtre Quota Size.
- **Edit** - modifier une stratégie quota existante en utilisant la fenêtre Quota Size.
- **Delete** - Le stratégie sélectionnée va être supprimée.

Voir aussi:

Éditer les Stratégies Quota
Sauvegarder les Stratégies Quota

Actions d'Alertes

Actions d'Alerte - vue générale

Des actions d'alerte sont utilisées pour la notification et l'exécution de plusieurs actions. SpaceGuard SRM supporte toutes les méthodes majeure de notification (popup, E-mail, messages Pager-SMS , SNMP trap) et un nombre d'autres actions comme l'exécution de lignes de Commande et la révocation d'accès.

Les actions d'alerte sont divisées en 2 groupes, **notifications** et **actions correctives**. Les notifications sont des popup's, messages e-mail, messages pager/sms, entrées log et traps SNMP. Les actions de commande et la révocation d'accès sont correctives et la dernière est utilisée pour créer quotas "**hard**" pour des utilisateurs quand ils dépassent leur limite de quota.

Voir aussi:

Action d'Alerte - Commandes
Action d'Alerte - E-mail (SMTP)
Action d'Alerte - E-mail (MAPI)
Action d'Alerte - Log
Action d'Alerte - Options
Action d'Alerte - Pager-SMS
Action d'Alerte - Popup
Action d'Alerte - Révocation d' Accès

Actions d'Alerte - Popup

Les actions d'alerte Popup peuvent être envoyées soit à des utilisateurs soit à des ordinateurs. Les Popup's conviennent pour informer les utilisateurs sur l'état de leur quota courant et informer les administrateurs des violations de quotas.

Destination

Peut être spécifié comme ordinateur, par exemple SERVER_A, ou comme nom d'utilisateur, par exemple JSmith ou comme domaine\nom d'utilisateur, par exemple constellations\JSmith.

Message

Compose le message popup. Vous pouvez utiliser toutes les sortes de mots-clé dans ce message, SpaceGuard SRM va les remplir dès que l'action d'alerte est exécutée. Pour un une liste détaillée de tous les mots-clé utilisables, voir Mots-clé.

Par défaut messages

Vous pouvez sauvegarder vos messages pré-définis en utilisant les mots-clé pour faciliter le paramétrage plus tard. Lorsque le message a été composé, cliquez "**sauvegarder comme...**"(save as) pour sauvegarder le message courant (la destination n'est pas sauvegardée). Pour utiliser un message par défaut , sélectionnez en un à partir du menu déroulant des **messages par défaut**.

Test

Cliquer ce bouton va envoyer le message spécifié à son destinataire. Utilisez cette méthode pour tester si le service SpaceGuard SRM peut envoyé le message popup avec succès. Les Mots-clé vont être ignorés lors du test.

Voir aussi:

- Action d'Alerte - Commandes
- Action d'Alerte - E-mail
- Action d'Alerte - Log
- Action d'Alerte - Options
- Action d'Alerte - Pager-SMS
- Action d'Alerte - Révocation d' Accès
- Mots-clé

Actions d'Alerte - E-mail (SMTP)

L'action d'alerte E-mail SMTP peut envoyer des messages e-mail à n'importe quelle adresse compatible e-mail. Tout serveur SMTP valide, incluant Microsoft Exchange, peut être utilisé pour transmettre ces messages. Avant d'envoyer des actions d'alerte e-mail , les paramètres SMTP doivent être configurés sur le service SpaceGuard SRM. Voir SMTP E-mail pour des détails.

Header (Entête)

Pour:

L'adresse de destination pour l'action d'alerte. Ce doit être une adresse e-mail SMTP valide sinon l'action d'alerte va échouer. Notez que l'adresse **from (de)** est configurée en utilisant le SMTP E-mail service configuration.

Subject (optional):

Le sujet comme établi dans le message mail SMTP. C'est un champs optionnel .

Message

Compose le message e-mail. Vous pouvez utiliser toutes les sortes de mots-clé dans ce message, SpaceGuard SRM va les remplir dès que l'action d'alerte est exécutée. Pour un une liste détaillée de tous les mots-clé utilisables, voir Mots-clé.

Par défaut messages

Vous pouvez sauvegarder vos messages pré-définis en utilisant les mots-clé pour faciliter le paramétrage plus tard. Lorsque le message a été composé, cliquez "**sauvegarder comme...**"(save as) pour sauvegarder le message courant (la destination n'est pas sauvegardée). Pour utiliser un message par défaut , sélectionnez en un à partir du menu déroulant des **messages par défaut**.

Test

Cliquer ce bouton va envoyer le message spécifié à son destinataire. Utilisez cette méthode pour tester si le service SpaceGuard SRM peut envoyé le message popup avec succès. Les Mots-clé vont être ignorés lors du test.

Voir aussi:

- Ajouter Action d'Alerte
- Action d'Alerte Commandes
- Action d'Alerte Log
- Action d'Alerte Options
- Action d'Alerte Pager-SMS
- Action d'Alerte Popup
- Action d'Alerte Révocation d'Accès
- Mots-clé

Actions d'Alerte - Pager-SMS

L'action d'alerte Pager-SMS peut envoyer des messages pager et SMS standards et formatés à n'importe quel pager et téléphone mobile compatible partout dans le monde. SpaceGuard SRM supporte un large gamme d'opérateurs télécom internationaux pour relayer ces messages. Avant d'envoyer des actions d'alerte pager/SMS, les paramètres doivent être configurés sur le service SpaceGuard SRM. Voir Pager-SMS service configuration pour des détails.

Sender (expéditeur)

Le numéro de téléphone du (mobile) téléphone qui envoie le message pager/SMS. Ce champs doit être spécifié pour l'opérateur télécom qui compare le numéro avec leur base de données pour voir si la cible est sous souscription. Ce champs peut être spécifié utilisant les règles TAPI de formatage standard .

Recipient (destinataire)

Le numéro de pager ou téléphone mobile de destination qui reçoit le message. Ce champs peut être spécifié en utilisant les règles TAPI de formatage standard

Message

Compose le message. Vous pouvez utiliser toutes les sortes de mots-clé dans ce message, SpaceGuard SRM va les remplir dès que l'action d'alerte est exécutée. Pour un une liste détaillée de tous les mots-clé utilisables, voir Mots-clé.

Par défaut messages

Vous pouvez sauvegarder vos messages pré-définis en utilisant les mots-clé pour faciliter le paramétrage plus tard. Lorsque le message a été composé, cliquez "**sauvegarder comme...**"(save as) pour sauvegarder le message courant (la destination n'est pas sauvegardée). Pour utiliser un message par défaut , sélectionnez en un à partir du menu déroulant des **messages par défaut**.

Test

Cliquer ce bouton va envoyer le message spécifié à son destinataire. Utilisez cette méthode pour tester si le service SpaceGuard SRM peut envoyé le message popup avec succès. Les Mots-clé vont être ignorés lors du test.

Voir aussi:

- Ajouter Action d'Alerte
- Action d'Alerte Commandes
- Action d'Alerte E-mail
- Action d'Alerte Log
- Action d'Alerte Options
- Action d'Alerte Popup
- Action d'Alerte Révocation d'Accès
- Mots-clé

Actions d'Alerte - Log

SpaceGuard SRM peut écrire une entrée dans l'application log comme action d'alerte. Le source va être '**SpaceGuard SRM**' et le contenu de l'entrée de log d'événement peut être modifiée en éditant la boîte **Message**.

Message

Compose le message. Vous pouvez utiliser toutes les sortes de mots-clé dans ce message, SpaceGuard SRM va les remplir dès que l'action d'alerte est exécutée. Pour un une liste détaillée de tous les mots-clé utilisables, voir Mots-clé.

Par défaut messages

Vous pouvez sauvegarder vos messages pré-définis en utilisant les mots-clé pour faciliter le paramétrage plus tard. Lorsque le message a été composé, cliquez "**sauvegarder comme...**"(save as) pour sauvegarder le message courant (la destination n'est pas sauvegardée). Pour utiliser un message par défaut , sélectionnez en un à partir du menu déroulant des **messages par défaut**.

Test

Cliquer ce bouton va envoyer le message spécifié à son destinataire. Utilisez cette méthode pour tester si le service SpaceGuard SRM peut envoyé le message popup avec succès. Les Mots-clé vont être ignorés lors du test.

Voir aussi:

- Ajouter Action d'Alerte
- Action d'Alerte Commandes

Action d'Alerte E-mail
 Action d'Alerte Pager-SMS
 Action d'Alerte Options
 Action d'Alerte Popup
 Action d'Alerte Révocation d'Accès
 Mots-clé

Actions d'Alerte - Commandes

L'action d'alerte commande peut exécuter n'importe quelle sorte de script, utilitaire ou fichier batch en utilisant des paramètres. Ces paramètres peuvent être composés en utilisant les mots-clé SpaceGuard SRM. Les actions d'alerte Commande sont exécutées par le service SpaceGuard SRM et lancées en utilisant son contexte de sécurité. Notez que le service SpaceGuard SRM attend que la commande soit achevée, ainsi, si le fichier batch contient une boucle, le service SpaceGuard SRM va arrêter de répondre. C'est pourquoi nous recommandons toujours de tester la commande d'abord pour voir les résultats.

Command line:

Prend n'importe quel chemin UNC ou absolu avec une commande comme input. Notez que si vous spécifiez un exécutable standard, vous devez inclure l'extension (.exe) dans la spécification de la commande , sinon les variables environnement du chemin sont ignorées.

Run commande undetached:

Ceci va obliger le service SpaceGuard SRM à exécuter la commande sans attendre une valeur ou un code en retour. C'est utile pour des scripts qui prennent du temps pour s'achever.

Voir aussi:

Ajouter Action d'Alerte
 Action d'Alerte E-mail
 Action d'Alerte Log
 Action d'Alerte Pager-SMS
 Action d'Alerte Options
 Action d'Alerte Popup
 Action d'Alerte Révocation d'Accès
 Mots-clé

Actions d'Alerte Révocation d'Accès

L'action d'alerte révocation d'accès peut être utilisée pour empêcher l'accès en écriture vers le répertoire quotas pour un utilisateur unique ou un groupe d'utilisateurs entier . Lorsqu'on atteint une certaine limite de quota , SpaceGuard SRM va révoquer les droits d'accès par le paramètre explicite '**Deny**' qui sera écrit dans l'ACL du répertoire. Quand il exécute la révocation, le service SpaceGuard SRM va mettre le nouveau propriétaire de ce répertoire à "**Administrators**".

Quand la limite n'est plus dépassée, SpaceGuard SRM va rétablir les droits d'accès originaux et restaurer l'ACL incluant le propriétaire dans son état original. Ceci se passe aussi quand on supprime un quota qui avait été révoqué auparavant par SpaceGuard SRM.

Voir aussi:

Ajouter Action d'Alerte
Action d'Alerte Commandes
Action d'Alerte E-mail
Action d'Alerte Log
Action d'Alerte Pager-SMS
Action d'Alerte Options
Action d'Alerte Popup
Mots-clé

Actions d'Alerte - Options

Cette boîte de dialogue paramètre les options globales valides pour la plupart des actions d'alerte. Vous pouvez spécifier si vous voulez que l'action d'alerte soit exécutée quand la limite est soit dépassée ou quand l'utilisateur s'approche de la limite. Des options de retardement ou de répétition sont aussi disponibles. Pour plus d'information sur toutes les actions d'alerte, voir Actions d'Alerte - vue générale

Voir aussi:

Ajouter Action d'Alerte
Action d'Alerte Commandes
Action d'Alerte E-mail
Action d'Alerte Log
Action d'Alerte Pager-SMS
Action d'Alerte Popup
Action d'Alerte Révocation d'Accès
Mots-clé

Mots-clé

Les Mots-clé peuvent être utilisés pour spécifier des textes dans les limites de quota d'actions d'alerte. Le texte effectif est généré pendant le déroulement. Par exemple, vous pouvez configurer une action d'alerte message E-mail qui contienne la taille actuelle d'un répertoire quota en spécifiant un mot-clé. Au moment où vous définissez le contenu du message, la taille actuelle du répertoire quota (quand l'action d'alerte est exécutée) n'est pas connue. Ainsi vous ne pouvez pas spécifier cette valeur. A la place, vous spécifiez un mot-clé, représentant la taille du répertoire quota.

Voici une liste des mots-clé utilisés dans SpaceGuard SRM:

%DOMAIN%	Le domaine dans lequel le service SpaceGuard SRM tourne.
%COMPUTERNAME%	l'ordinateur sur lequel tourne le service SpaceGuard SRM .
%DATE%	Le date (mm-dd yyyy) à laquelle l'action d'alerte est exécutée.
%TIME%	L'heure (hh:mm:ss) à laquelle l'action d'alerte est exécutée.

%QUOTA_REMAINING%	La quantité d'espace restant ou de combien on dépasse la taille du quota.
%DIRECTORY_SIZE%	La taille du répertoire courant .
%RELATIVE_QUOTA_DIRECTORY%	Le chemin relatif du répertoire du quota .
%QUOTA_DIRECTORY%	Le répertoire quota .
%QUOTA_LIMITSSET_NAME%	Le nom du limitsset quota .
%QUOTA_SIZE%	Le taille du quota.
%QUOTA_NUMBEROF_LIMITS%	Le nombre de limites attachées à ce quota.
%QUOTA_LIMIT_NAME%	Le nom de la limite du quota.
%QUOTA_LIMIT_SIZE%	Le taille de la limite du quota.
%QUOTA_LIMIT_STATE%	Le courant état de la limite du quota.
%QUOTA_LIMIT_TIME_OVER_LIMIT%	L'heure à laquelle la limite du quota a été dépassé pour la dernière fois.
%QUOTA_LIMIT_TIME_UNDER_LIMIT%	L'heure à laquelle la taille est tombée en dessous de la limite du quota pour la dernière fois..
%QUOTA_ALARMACTION_STATUS%	Le statut de l'action d'alerte.
%QUOTA_ALARMACTION_EXECUTION_COUNT%	Le nombre de fois que l'action d'alerte a été exécutée.
%QUOTA_ALARMACTION_FAIL_COUNT%	Le nombre de fois que l'action d'alerte a échoué à s'exécuter.
%QUOTA_ALARMACTION_LAST_EXECUTION_TIME%	L'heure à laquelle l'action d'alerte était exécutée pour la dernière fois..
%QUOTA_NUMBEROF_ALARMACTION%	Le nombre d'actions d'alerte.
%QUOTA_DRIVE%	Le drive sur lequel le quota réside. (par exemple c:)

Importations

Des Quotas peuvent être importés à partir de quotas exportés auparavant. Pour importer des quotas sélectionnez **Import - From file...** à partir du menu **File (fichier)**. Cela peut être fait seulement si la fenêtre de vue générale de l'ordinateur pour lesquels les quotas doivent être importés, a été ouverte.

Sélectionnez le fichier quota (par défaut nom de fichier est 'ordinateurname.sgq') qui doit être importé et cliquez **OK**.

Notez que les fichiers export à partir de SpaceGuard 4.2 ne sont PAS compatibles pour les importer dans SpaceGuard SRM

Voir aussi:

Exportation de quotas
L'utilisation de la fenêtre de Vue générale
Ajouter des quotas répertoire

Exportations

Les quotas peuvent être exportés de façon à être importés plus tard.

Sélectionnez un ou plusieurs quotas à exporter (ne pas sélectionner de quota va entraîner l'export de tous les quotas) à partir de la fenêtre de vue générale. Sélectionnez **Export...** à partir du menu **File (fichier)** et entrer un nom de fichier pour sauvegarder le fichier export.

Voir aussi:

Imports

L'utilisation de la fenêtre de Vue générale

Impressions

SpaceGuard SRM peut imprimer des quotas dans un rapport paramétrable. Pour personnaliser la façon dont les quotas sont imprimés, sélectionnez **Page Setup...** à partir du menu **File** et personnaliser la présentation de la page par l'ajout/suppression de colonnes et en changeant leur taille:

En cochant ou décochant les checkbox de colonnes, on peut les inclure ou les exclure. Pour changer l'ordre des colonnes sélectionnez un élément à partir de la liste et cliquez sur un des boutons flèches.

Quand vous avez fini de configurer les colonnes désirées cliquez sur l'onglet **Layout**. La fenêtre suivante apparaîtra:

L'entête et le pied de page vont être imprimés au sommet et au bas de chaque page. Trois différents mots-clé peuvent être utilisés:

%DATE% - La date courante

%TIME% - L'heure courante

%PAGENUMBER% - Le numéro de page

Trois différentes fontes peut être définies.

Normal: Cette fonte est utilisée pour imprimer le texte normal.

Header - Footer: Cette fonte est utilisée pour imprimer l'entête et le pied de page.

Titles: Cette font est utilisée pour les titres de tableaux et autres.

Pour imprimer le quotas sélectionnez **Print...** à partir du menu **file**. Vous pouvez aussi imprimer une sélection de quotas.

Auto Add (Ajout Automatique) de Quota

Ajout Automatique de Quota - vue générale

Un **quota Auto-Add** dispense du besoin d'ajouter un quota chaque fois qu'un répertoire est ajouté. Chaque fois qu'un répertoire est créé (dans un répertoire spécifié) un quota est mis sur ce répertoire en utilisant une stratégie pré-définie ou personnalisée de tailles/limites.

Le service SpaceGuard SRM scanne continuellement le système fichier de l'ordinateur pour trouver les changements de répertoire. Si un nouveau sous-dossier est créé sous la branche où

le **quota Auto-Add** est actif, SpaceGuard SRM crée automatiquement un nouveau quota suivant la stratégie Auto-Add. Ainsi, si des sous-dossiers sous un **quota Auto-Add** racine sont enlevés, le quota relatif est aussi enlevé automatiquement.

Ceci est extrêmement utile pour changer rapidement les shares de répertoires personnels . Chaque fois qu'un nouveau dossier personnel est créé à l'intérieur, par exemple **G:\UserData**, , vous voulez que chaque répertoire personnel obtienne un quota de 50MB avec une stratégie standard de taille et limite . Tout ce que vous devez faire est de créer un **quota Auto-Add sur G:\UserData**, personnaliser les tailles et limites, et préciser comment SpaceGuard SRM doit créer tous les quotas automatiquement.

Voir aussi:

Ajouter des Auto-Add
Éditez des Auto-Add
Enlever des Auto-Add

Ajouter des Auto-Add

Un **quota Auto-Add** dispense du besoin d'ajouter un quota chaque fois qu'un répertoire est ajouté. Chaque fois qu'un répertoire est créé (dans un répertoire spécifié) un quota est mis sur ce répertoire en utilisant une stratégie pré-définie ou personnalisée de tailles/limites.

Sélectionnez "**Quota - Auto-Add - Add**" à partir du menu ou cliquez sur le bouton droit de la souris et sélectionnez **Auto-Add - Add**. L'assistant Auto-Add va s'afficher:

En utilisant la fenêtre **Exclude répertoires from Auto-Add** , vous pouvez spécifier quels répertoires ne doivent pas recevoir de quota automatique. Ces répertoires n'ont pas besoin de déjà exister. Quand SpaceGuard SRM scanne le système fichier pour de nouveaux répertoires, il va ignorer tous les répertoires ajoutés dans cette fenêtre.

Continuez à créer vos quotas comme vous le faites pour des quotas réguliers, pour plus de détails voir: Taille des Quota.

Voir aussi:

Ajouter des quotas répertoire
Taille des Quota
Configurer des Limites
Sauvegarder une Stratégie Quota

Éditer des Auto-Add

On peut accéder à la page des propriétés Auto-Add en sélectionnant un répertoire Auto-Add à partir de l'arborescence réseau et

- En cliquant sur le bouton droit de la souris puis sur **Auto-Add - Editez**
- En sélectionnant **Auto-Add - Editez** à partir du menu **Quota**

La boîte de dialogue propriétés contient deux onglet, chaque onglet va être travaillé séparément:

- Éditer les Tailles de Quotas
- Éditer les Tailles de Quotas

Voir aussi:

- Ajouter des Auto-Add
- Éditer les Limites de Quotas
- Éditer les Tailles de Quotas
- Supprimer des Auto-Add

Supprimer des Auto-Add

Les quotas Auto-Add de SpaceGuard SRM peuvent être supprimés en:

- sélectionnant un répertoire Auto-Add et sélectionnant **Auto-Add > Remove** à partir du menu **Quota** .
- cliquant sur le bouton droit de la souris sur le répertoire Auto-Add et sélectionnant **Auto-Add > Remove** à partir du menu

Il est possible de sélectionner plusieurs répertoires Auto-Add pour suppression au même moment, utilisez les commandes standard Windows ctrl-click/shift-click pour faire cela.

Les autres quotas qui ont été créés par Auto-Add ne vont pas être enlevés.

Interface Ligne de Commande (CLI)

Interface Ligne de Commande - vue générale

L'Interface Ligne de Commande peut être utilisée pour "LIST"(lister), "ADD"(ajouter) et "DELETE"(supprimer) des quotas en utilisant une commande "**SgSRMcli**" à partir du prompt commande. Ces commandes peuvent être utilisées dans des scripts pour configurer vos quotas Spaceguard SRM.

A partir du répertoire "E:\Program Files\Tools4ever\SpaceGuard SRM\SgAPI" les commandes suivantes peuvent être entrées:

Ajouter:

SgSRMcli ADD <COMPUTER> "<DIRECTORY>" "[LIMIT]" "[LIMIT]" "[LIMIT]"

Delete:

SgSRMcli DELETE <COMPUTER> <DIRECTORY>

List:

SgSRMcli LIST <COMPUTER> [DIRECTORY] [COMMAND]

CLI - Ajouter Quota

Pour ajouter un quota utilisant l'Interface Ligne de Commande, la commande suivante doit être entrée:

SgSRMcli ADD <COMPUTER> "<DIRECTORY>" "[LIMIT]" "[LIMIT]" "[LIMIT]"

où:

- COMPUTER l'ordinateur sur lequel tourne le service SpaceGuard SRM.
- DIRECTORY Répertoire pour lesquels les quotas doivent être Ajoutés.
- LIMIT Aucune ou plusieurs limites peuvent être spécifiées comme: "**Size,A([ALARM ACTION])A,A([ALARM ACTION])A**"

où:

"Size" est la taille limite en MB. La plus haute limite va être la limite de 100 pourcent .

D'aucune à deux alertes peuvent être spécifiées.

Spécifiez les actions d'alerte comme: '(<TYPE>;[COUNT];[DELAY];[TYPE specific données])'.

<TYPE> peut être un des suivants:

COMMAND	Une ligne de commande utilitaire (par exemple un exécutable,script ou batch) va être exécuté quand la limite est dépassée. [TYPE specific données]: ligne de commande (par exemple batch.bat)
EMAIL	Un E-mail va être envoyé quand la limite est dépassée. [TYPE specific données]: adresses E-Mail (séparées par des virgules);[Sujet];Message
EMAILMAPI	Un E-mail utilisant MAPI va être envoyé quand la limite est dépassée. [TYPE specific données]: adresses E-Mail (séparées par des virgules);[Sujet];Message
LOG	Une entrée dans l'application log d'événement va être faite quand la limite est dépassée [TYPE specific données]: Message
PAGERSMS	A pager ou SMS message va être sent quand la limite est dépassée [TYPE specific données]: Expéditeur;Destination;Message
POPUP	Un message popup va être envoyé quand la limite est dépassée [TYPE specific données]: Destinations (séparées par des virgules);Message
REVOKEACCESS	L'access au répertoire va être révoqué quand la limite est dépassée et rétabli quand la taille du répertoire tombe en dessous de la limite. [TYPE specific données]: [Nouveau propriétaire];Utilisateur
[COUNT]	Nombre de fois que l'action d'alerte va être répétée après que la limite soit déclenchée. Entrez 0 pour aucune répétition ou -1 pour des répétitions infinies. La valeur par défaut est 0.
[DELAY]	Délai en secondes entre les répétitions. La valeur par défaut est 5.

Examples:

a) Ajouter un quota sur un répertoire spécifique avec une taille de quota 10 MB et une alerte pop-up quand la limite est dépassée.

commande: *SgSRMCli ADD jupiter F:\music\rock "10,A(POPUP;1;5;jupiter;Vous dépassez la limite!)A"*

réponse: Number of limits: 1
Limit number 1:
Limit size: 10.00 MB
Number of alarm actions: 1
Alarm action number 1:
Type of Alarm Action: POPUP.
Destinations: jupiter
Message: Vous dépassé le limite!
RepeatCount: 1
RepeatDelay: 5
Quota directory: F:\music\rock

Successfully added the quota for directory 'F:\music\rock' on computer 'jupiter'.

b) Ajouter un quota sur un répertoire spécifique avec une taille de quota 1 MB et un E-mail si la limite est dépassée.

commande: *SgSRMcli ADD jupiter F:\music\rock\deppurple
"1,A(EMAIL;1;5;SpaceGuard@tools4ever.com;Vous dépassé le limite!)A"*

réponse: Number of limits: 1
Limit number 1:
Limit size: 1.00 MB
Number of alarm actions: 1
Alarm action number 1:
Type of Alarm Action: EMAIL.
Destinations: SpaceGuard@tools4ever.com
Subject: Vous dépassé la limite!
RepeatCount: 1
RepeatDelay: 5
Quota directory: F:\music\rock\deppurple

Successfully added the quota for directory 'F:\music\rock\deppurple' on computer 'jupiter'.

c) Ajouter un quota de 10 MB avec des limites multiples (100%, 80%) sur un répertoire spécifique.

commande: *SgSRMcli ADD jupiter F:\music\grunge "10,A(POPUP;1;5;jupiter;Reached 100%)
"8,A(POPUP;1;5;jupiter;Reached 80%)"*

réponse: Number of limits: 2
Limit number 1:
Limit size: 10.00 MB
Number of alarm actions: 1
Alarm action number 1:
Type of Alarm Action: POPUP.
Destinations: jupiter
Message: Reached 100%
RepeatCount: 1
RepeatDelay: 5
Limit number 2:
Limit size: 8.00 MB
Number of alarm actions: 1
Alarm action number 1:
Type of Alarm Action: POPUP.
Destinations: jupiter
Message: Reached 80%
RepeatCount: 1
RepeatDelay: 5
Quota directory: F:\music\grunge

Successfully added the quota for directory 'F:\music\grunge' on computer 'jupiter'.

CLI - Supprimer Quota

Pour supprimer un quota en utilisant l'Interface Ligne de Commande, la commande suivante doit être entrée:

SgSRMcli DELETE <COMPUTER> <DIRECTORY>

où:
 COMPUTER l'ordinateur sur lequel tourne le service SpaceGuard SRM.
 DIRECTORY Répertoire pour lequel les quotas doivent être supprimés.

Exemples:

a) Supprimer des quota(s) à partir d'un répertoire:

commande: *SgSRMcli DELETE jupiter F:\music\rock*

réponse: Removing quota from directory F:\music\rock on computer jupiter.
 Successfully deleted the quota from directory F:\music\rock on computer jupiter.

CLI - Lister Quotas

Pour lister un quota ou des quotas en utilisant l'Interface Ligne de Commande, la commande suivante doit être entrée:

SgSRMcli LIST <COMPUTER> [DIRECTORY] [COMMAND]

où:
 COMPUTER l'ordinateur sur lequel tourne le service SpaceGuard SRM.
 DIRECTORY Répertoire pour lesquels les quotas doivent être listés.
 COMMAND Optionnel: Peut être soit "1" pour inclure les sous-répertoires ou "0" pour afficher les informations quota pour le répertoire entré seulement. La valeur par défaut est "0".

Exemples:

a) Liste de tous les quotas sur le disque F et tous ses sous-répertoires.

commande: *SgSRMcli LIST jupiter F:\ 1*

réponse: Directory: F:\music, Current size: 2.19 MB, Number of limits: 1
 Limit size: 2.00 MB, Exceeded, Time dépassé: 10:21 10-02 2003
 Directory: F:\music\grunge, Current size: 0.56 MB, Number of limits: 0
 Directory: F:\music\rock, Current size: 1.16 MB, Number of limits: 1
 Limit size: 1.00 MB, Exceeded, Time dépassé: 10:23 10-02 2003
 Directory: F:\music\metal, Current size: 0.00 MB, Number of limits: 0
 Directory: F:\music\alternative, Current size: 0.47 MB, Number of limits: 0

b) Liste de tous les quotas sur un répertoire spécifique .

commande: *SgSRMcli LIST jupiter F:\music\rock*

réponse: Directory: F:\music\rock, Current size: 1.16 MB, Number of limits: 1
 Limit size: 1.00 MB, Exceeded, Time dépassé: 10:23 10-02 2003

SpaceGuard SRM Access Analyzer (Analyseur d'accès)

Le SpaceGuard SRM Access Analyzer offre la possibilité de restaurer des droits d'accès définis par SpaceGuard SRM en utilisant une commande.

Les droits d'accès définis par SpaceGuard SRM service via le "révocation accès" peuvent être restaurés dans leurs paramètres originaux.

A partir du répertoire "E:\Program Files\Tools4ever\SpaceGuard SRM\SgFS" les commandes suivantes peut être entrées:

SGFS <chemin> Donne une vue générale du propriétaire des fichiers dans le chemin spécifié.
SGFS <chemin> RESET Rétablit le propriétaire du fichiers dans le chemin spécifié.
SGFS <chemin> RESETFAST Rétablit le propriétaire du fichiers dans le chemin spécifié d'une façon plus rapide.

Exemples:

a) Avoir un vue générale du propriétaire des fichiers dans un répertoire.
"-rm-" indique que ce fichier ou répertoire n'a pas d'accès pour le compte mentionné.

commande: *SGFS F:\music\rock*

réponse: File/Dir: F:\music\rock, Owner: BUILTIN/Administrators
Type Flags(H) Size Mask(H) Account nom
0 3(H) 20 001f01ff(H) \Everyone

File/Dir: F:\music\rock\deppurple, Owner: BUILTIN/Administrators
Type Flags(H) Size Mask(H) Account nom
1 0(H) 36 000c0006(H) COINS\Guest -rm-
0 3(H) 20 001f01ff(H) \Everyone
0 0(H) 24 00000000(H) BUILTIN\Administrators -rm-

File/Dir: F:\music\rock\ledzeppelin, Owner: BUILTIN/Administrators
Type Flags(H) Size Mask(H) Account nom
0 3(H) 20 001f01ff(H) \Everyone

File/Dir: F:\music\rock\deppurple, Owner: BUILTIN/Administrators
Type Flags(H) Size Mask(H) Account nom
1 0(H) 36 000c0006(H) COINS\Guest -rm-
0 3(H) 20 001f01ff(H) \Everyone
0 0(H) 24 00000000(H) BUILTIN\Administrators -rm-

File/Dir: F:\music\rock\deppurple\members.txt, Owner: BUILTIN/Administrators
Type Flags(H) Size Mask(H) Account nom
1 0(H) 36 000c0006(H) COINS\Guest -rm-
0 0(H) 20 001f01ff(H) \Everyone
0 0(H) 24 00000000(H) BUILTIN\Administrators -rm-

File/Dir: F:\music\rock\deppurple\song1.txt, Owner: BUILTIN/Administrators
Type Flags(H) Size Mask(H) Account nom
1 0(H) 36 000c0006(H) COINS\Guest -rm-
0 0(H) 20 001f01ff(H) \Everyone
0 0(H) 24 00000000(H) BUILTIN\Administrators -rm-

File/Dir: F:\music\rock\deppurple\song2.txt, Owner: BUILTIN/Administrators
Type Flags(H) Size Mask(H) Account nom
1 0(H) 36 000c0006(H) COINS\Guest -rm-
0 0(H) 20 001f01ff(H) \Everyone
0 0(H) 24 00000000(H) BUILTIN\Administrators -rm-

b) Rétablir les paramètres sécurité de tous les fichiers dans un répertoire.

commande: *SGFS F:\music\rock RESET*

réponse: File/Dir: F:\music\rock, Owner: BUILTIN/Administrators
 Type Flags(H) Size Mask(H) Account nom
 0 3(H) 20 001f01ff(H) \Everyone

File/Dir: F:\music\rock\deppurple, Owner: BUILTIN/Administrators
 Type Flags(H) Size Mask(H) Account nom
 1 0(H) 36 000c0006(H) COINS\Guest -rm-
 0 3(H) 20 001f01ff(H) \Everyone
 0 0(H) 24 00000000(H) BUILTIN\Administrators -rm-

File/Dir: F:\music\rock\ledzeppelin, Owner: BUILTIN/Administrators
 Type Flags(H) Size Mask(H) Account nom
 0 3(H) 20 001f01ff(H) \Everyone

File/Dir: F:\music\rock\deppurple, Owner: BUILTIN/Administrators
 Type Flags(H) Size Mask(H) Account nom
 0 3(H) 20 001f01ff(H) \Everyone

File/Dir: F:\music\rock\deppurple\members.txt, Owner: BUILTIN/Administrators
 Type Flags(H) Size Mask(H) Account nom
 1 0(H) 36 000c0006(H) COINS\Guest -rm-
 0 0(H) 20 001f01ff(H) \Everyone
 0 0(H) 24 00000000(H) BUILTIN\Administrators -rm-

File/Dir: F:\music\rock\deppurple\song1.txt, Owner: BUILTIN/Administrators
 Type Flags(H) Size Mask(H) Account nom
 1 0(H) 36 000c0006(H) COINS\Guest -rm-
 0 0(H) 20 001f01ff(H) \Everyone
 0 0(H) 24 00000000(H) BUILTIN\Administrators -rm-

File/Dir: F:\music\rock\deppurple\song2.txt, Owner: BUILTIN/Administrators
 Type Flags(H) Size Mask(H) Account nom
 1 0(H) 36 000c0006(H) COINS\Guest -rm-
 0 0(H) 20 001f01ff(H) \Everyone
 0 0(H) 24 00000000(H) BUILTIN\Administrators -rm-

c) Rétablissement rapide des paramètres sécurité de tous les fichiers dans un répertoire.

commande: *SGFS F:\music\rock RESETFAST*

réponse: File/Dir: F:\music\rock,
 File/Dir: F:\music\rock\ledzeppelin,
 File/Dir: F:\music\rock\deppurple,
 File/Dir: F:\music\rock\deppurple\members.txt,
 File/Dir: F:\music\rock\deppurple\song1.txt,
 File/Dir: F:\music\rock\deppurple\song2.txt,

Glossaire

E

Enter new glossary term here: